

# L'aixado

Fundació Prevenció i Tractament d'Autisme Mas Casadevall, F.P.  
Número 34 - Abril 2016

Primera cursa solidària Serinyà-Mas Casadevall

Conversa entre Josep Maria Cullerell i José Luis Bruned

Campanya a favor de les teràpies basades en evidència científica

La formació dels professionals de Mas Casadevall, al dia

2 d'abril: Dia Mundial de l'Autisme



Para cada uno, su solución LED adecuada



CITIZEN ELECTRONICS CO., LTD.



**OSRAM**

**PHILIPS**  
sense and simplicity

**SEOUL SEMICONDUCTOR**

**SHARP**

**TOSHIBA**

## LED-Bridging

Tecnología innovadora para la conexión de sistemas LED reemplazables

BJB Procesa S.A.

C-155 De Sabadell a Granollers, km 14,2 · Apartado de Correos,8  
E-08185 Lliça de Vall (Barcelona) · Tel.:+34 93/8445170 · Fax:+34 93/8445184  
procesas@bjb.com · www.bjb.com



Your Connection to Light

# Contingut

Núm 34- Abril 2016

## Editorial

Evolució

## Mas Casadevall

Commemorem el Dia Internacional de les Persones amb Discapacitat / Primera cursa solidària Serinyà- Mas Casadevall / Tallers creatius al casal de la gent gran de Banyoles / Les farmàcies es bolquen amb la recollida solidària de medicaments / Comandes especials i Sant Jordi omplen d'activitat els tallers / A les llars no parem / L'Obra Social "La Caixa" fa balanç de l'activitat a Girona / Celebrem les tradicions: Dijous gras / Espectacles i formació a l'abast amb Apropa Cultura / L'equip de Junts i Endavant, al MIC / Celebrem el Dia Mundial de l'Autisme / Tot a punt per Sant Jordi / Jo veig el que tu no veus, a Girona a partir del 8 de juny / El carnet del Barça, de franc per a les persones amb discapacitat / Ja tenim data per a l'estrena de Revolució / Seguiu-nos al web i a facebook / La formació dels professionals, al dia / Canvis en l'estructura del Centre.

## Reportatge

Campanya a favor de les teràpies basades en evidències científiques

## Conversa entre...

Josep M.Cullell i José Luis Bruned

## Cuaderno Científico

La hormona de la empatía, vía para un nuevo tratamiento / Objetivos prioritarios para los adolescentes / Identificado un marcador cerebral presente a partir de los dos años

## La voz del experto

Potenciales evocados cognitivos en el reconocimiento de caras en autismo. Por José Ramón Valdizán Usón

## Miscel·lània

'Inclusió, tolerància i respecte', lema del Dia de l'Autisme 2016 / Edimburg acollirà el XI Congrés Internacional Autisme-Europa / Reunió del Consejo Nacional de la Discapacitat

## Audiovisual/Llibres

CD solidari amb l'autisme / El solista de la orquesta / Pensamientos de Nil / Todos los azules / Lucas tiene superpoderes / Juan tiene autismo / Mira'm als ulls /



# L'aixada

## Editor

**Fundació Prevenció i Tractament d'Autisme Mas Casadevall, F.P. (2365)**

Veinat de Casals, 13 17852-SERINYÀ (Gi)

Correspondència: Apartat 172

17820-BANYOLES (Girona)

T. 972 573313 F. 972 581712

NIF G17902693

info@mascasadevall.net

www.mascasadevall.net

## Comitè Científic

Dr. José-Ramón Valdizán (Pres.)

Dr. José M<sup>a</sup> Delgado García

Dra. M<sup>a</sup> Ángeles Idiazábal Alecha

Dr. Gustavo Lorenzo Sanz

Dr. Fernando Mulas Delgado

Dr. Óscar Sans Capdevila

## Comitè Executiu

Lluís Desoi i Guitart (Pres.)

Joaquín Bruned Adra

Fina Burset

Irene Calvés i Rovira

Josep Ventura i Oller

## Col·laboracions

Anna Abras

Maite Baratech, periodista

Mònica Colomé

Maria Díez-Juan

Lluís Desoi

Pep Mendoza

Joan Josep Verdaguer

José Ramon Valdizán-Usón

## Distribució

Mònica Colomé

## Impressió

Gràfiques Alzamora

El material publicat a "L'aixada" és copyright i no pot ser reproduït sense permís de la Fundació o altre tenidor de copyright.

Les opinions expressades en les col·laboracions no es corresponen necessàriament amb les de la Fundació. Ni la Fundació ni els autors dels treballs no es fan responsables del resultat de l'ús de les informacions i opinions emeses.

## Portada

En Fran Figeac, en el nou taller consolidat de Reciclatge: potenciem les 3R: reduir, reutilitzar, reciclar

**Abril 2016**

**Dipòsit legal:** B-4599-2010

**Tiratge:** 1.700

# Editorial

## EVOLUCIÓ

**B**envolguts/ des

Tornem a tenir un altre número de la nostra Aixada. A l'interior hi trobareu molts continguts i articles interessants, també una entrevista/xerrada amb l'amic Josep M. Cullerell, que tant ha fet perquè Mas Casadevall sigui avui el que és; serveixi com a agraïment a ell mateix i al que ha representat institucionalment.

D'altra banda, al març va succeir un fet del qual ben segur n'esteu assabentats; el responsable tècnic de Mas Casadevall va desvincular-se laboralment del Mas Casadevall de manera sobtada per raons estrictament personals.

Tots els que heu trepitjat el Mas heu conegut en Fermí, sabeu que ha estat una persona vinculada des del seu inici professional al món de la discapacitat, va arribar al nostre centre ja fa 12 anys amb el projecte de substituir l'amic Francesc Pèlach quan deixes Mas Casadevall per arribar a la edat de jubilació.

En Francesc es va jubilar tal i com estava previst i en Fermí es fer càrrec de la direcció, complint el que d'ell s'esperava com a tècnic; fins i tot quan va marxar el gerent Albert Vergés, va assumir provisionalment la gerència fins que vàrem cobrir aquest lloc amb l'actual director.

Des de aquestes ratlles Fermí, te desitjo que emprenguis els teus nous projectes amb il·lusió, encert i una mica de sort. Estic convençut que sempre tindràs un bon record del teu pas per Mas Casadevall i que l'experiència ha estat positiva i enriquidora professionalment i personalment; per la nostra part sempre tindrem present la teva empremta a Mas Casadevall.

Aquest fet l'hem d'aprofitar per reestructurar tot el funcionament de l'àrea tècnica del Mas; seguidament us detallarem les grans línies en que basem aquesta remodelació:

- En primer lloc, hem volgut aprofitar els coneixements, habilitats i prepara-

ció dels professionals del Mas Casadevall, que els tenim i de molt bons, oferint tasques concretes a aquells més adients i que han assumit amb il·lusió.

- Una altra premissa és que no volem que cap dels professionals es miri la feina des del despatx, és a dir, tots ells, a més de la tasca tècnica assignada han de dedicar un temps a l'atenció directa dels usuaris.

- També els demanem que tinguin la flexibilitat necessària per donar el servei més acurat possible a les necessitats que es presenten (guàrdies, atenció a Famílies...).

- Volem més interrelació entre els responsables de cada funció, de tal forma que sigui més fàcil suplir-lo quan un d'ells estigui absent (per vacances o baixes, principalment). Ningú ha de ser imprescindible ni ha de tenir l'exclusivitat sobre la seva àrea d'actuació.

Tot plegat amb la voluntat d'aconseguir una organització més moderna que millori l'eficiència i, alhora, sigui més horitzontal, flexible i dinàmica, descarregant de tasques concretes a la direcció, cosa que li permetrà centrar-se en les tasques que li son pròpies i impulsar els nous projectes de futur.

D'aquests canvis trobareu els detalls a l'interior de la revista, tot i que la seva implantació serà gradual i dinàmica segons les necessitats que ens vagin sorgint a cada moment. ■



*Lluís Desoi Guitart  
President del  
Comitè Executiu  
del Mas Casadevall*

# Mas Casadevall

## Commemorem el Dia Internacional de les Persones amb Discapacitat



**C**om cada any Mas Casadevall va participar en l'organització i les activitats que es realitzaren per commemorar el Dia Internacional de les Persones amb Discapacitat. El dijous 3 de desembre, a les 18.30h a l'Auditori de Banyoles, es presentà la Guia de recursos per a persones amb discapacitat intel·lectual del Pla de l'Estany. La guia es pot baixar des de la pàgina web de l'àrea de Benestar Social.

Seguidament es realitzà la lectura del manifest, aquest any amb el lema: "Jo també vull ser independent!". Les persones amb discapacitat també reclamen que la societat avanci en el procés de millora dels seus serveis i drets per tal de poder gaudir cada vegada de més autonomia. El manifest el va llegir una usuària del COIET.

Per completar la jornada, a les cinc de la tarda, a la plaça Major, es feu l'enlaidrada de globus amb llum i una xocolatada a càrrec dels Cuiners de l'Estany.

La Taula de la Discapacitat del Pla de l'Estany està formada per Fundació Autisme Mas Casadevall, Fundació Estany, Centre Ocupacional i Especial de Treball (COIET) Pla de l'Estany, Associació Junts i Endavant, MIFAS, Centre de Desenvolupament Infantil i Atenció Precoç (CDIAP)

i el Servei de Promoció de l'Autonomia Personal i el Pla Local d'Inclusió Social de l'Àrea de Benestar Social del Consell Comarcal del Pla de l'Estany. ■

*Mònica Colomé i Corominas  
Treballadora Social de MC*





## Primera cursa solidària Serinyà-Mas Casadevall

**S**olidaritat, esport, salut, integració i educació. Amb aquests objectius va néixer la Cursa Popular Solidària Serinyà-Mas Casadevall, fruit de la bona sintonia institucional entre l'ajuntament de Serinyà i la Fundació Autisme Mas Casadevall. Amb la voluntat de ser presents en el poble i amb la intenció de participar de la seva vida quotidiana es va plantejar a l'ajuntament organitzar, de manera conjunta, una prova esportiva amb caràcter solidari i popular. La seva resposta va ser afirmativa des de bon principi i l'entesa per treballar colze a colze en el projecte va ser immediata. Així, doncs, es van establir els grups de treball i es van repartir les tasques i responsabilitats.



Moment de la sortida de la cursa, que aplegà uns 150 participants



Les dues parts hi vam treballar de valent. Inicialment, planificant i organitzant l'esdeveniment. Després gestionant i portant a la pràctica la cursa. L'estreta col·laboració entre les dues parts va fer que treballéssim com un sol equip. Regidors, educadors, gent del poble, usuaris, familiars i amics, tots junts per tirar endavant aquesta idea.

Finalment, diumenge 10 de gener, davant del pavelló municipal de Serinyà, uns 150 atletes prenen la sortida i es disposaven a cobrir els vuit quilòmetres del recorregut de la cursa. Hi havia atletes populars, atletes infantils, corrent o caminant, la qüestió era passar-ho bé fent esport, fent salut i sent solidari. Un euro de cada inscripció anava com a donatiu per la Fundació Autisme Mas Casadevall.

Els usuaris i els educadors vam treballar perquè tot sortís de primera. Estàvem a la recepció de la guardarroba, a l'avituallament de la cursa oferint aigua i fruita, a l'entrega dels obsequis a cada participant (un imant de nevera fet des del taller de Manipulats), a diferents controls de pas, repartint l'esmorzar als finalistes de la cursa... Sempre atents i disposats a ajudar.

Tot va sortir molt i molt bé i és que amb il·lusió, dedicació, voluntat, compromís i esforç les coses han de sortir bé per força. Hem fet la primera i ja podeu estar segurs que hi haurà una segona. Reserveu-vos el primer diumenge després de les festes de Nadal, que ens tornarem a posar roba esportiva i dorsal. ■

*Joan Josep Verdaguer  
Coordinador de Tallers*

## Tallers creatius al casal de la gent gran de Banyoles

**A**bs d'acabar l'any 2015 vam rebre una proposta de col·laboració totalment nova i especialment il·lusionant. Es tractava d'oferir un parell de tallers creatius als usuaris del Casal de la Gent Gran de Banyoles. Vam trobar que era una idea genial i ràpidament el taller de Manipulats es va posar a treballar per definir els dos cursos. Ens feia molta il·lusió compartir unes hores amb la gent gran, intercanviar experiències, conversar sense presses, treballar conjuntament, ajudar-nos mútuament i, sobretot, gaudir tots plegats de l'experiència. La Fina va proposar un



El taller d'scrapbooking es va fer el 26 de febrer

primer taller de confecció de la postal de Nadal i un segon taller d'Scrapbooking. El primer a començaments del mes de desembre i el segon a finals del mes de febrer.

Als dos tallers hi van anar la Carme i en Francesc, els quals ensenyaven als par-

ticipants com arribar, seguint pas a pas, a l'objectiu final. L'ambient i l'atmosfera que es van crear els dos dies va ser extraordinari. Em diuen que les dues hores de cada curs van passar molt ràpides i que alguna de les assistents demanà una segona edició d'aquest cicle de tallers. Per la nostra part, només cal posar dia a

l'agenda. Estarem encantats de repetir l'experiència. Hi ha qui també ha proposat que aquests tallers han d'acabar amb un dinar al restaurant del Mas. Així ho farem, doncs. La propera edició proposarem fer els tallers a les nostres instal·lacions i els acabarem asseguts a taula, a la taula del restaurant. ■

## Les farmàcies es bolquen de nou amb la recollida solidària de medicaments

**U**n total de set farmàcies de les comarques gironines van voler dedicar a la fundació Autisme Mas Casadevall la seva participació en la jornada solidària de recollida de medicaments que es va fer arreu d'Espanya el 20 de febrer. Estava organitzada per l'ONG Banc Farmacèutic i va aconseguir 25.000 medicaments. Es tractava, òbviament, de medicaments i articles de farmàcia que no necessiten recepta mèdica i que són d'ús comú i habitual en entitats com Mas Casadevall, que prèviament fan una sol·licitud d'aquells productes que més es necessiten. Volem agrair totes les donacions fetes per les persones que dissabte 20 de febrer van entrar a les farmàcies, així com als establiments que es van adherir a la campanya i als voluntaris que es van ocupar d'informar els clients sobre la iniciativa i recollir i classificar les aportacions. Les farmàcies participants eren:



**GIRONA:** Farmàcia Ciurana- Migdia,54 / Farmàcia Xirgu- Sta Clara / Farmàcia Sabrià- Sta Eugènia,163 / Farmàcia Olga Gairin-Sta Eugènia, 46 - **BANYOLES:** Farmàcies Alsius- Av Països Catalans, 171 - 17820 - **OLOT:** Farmàcia M.Carme Cardelús- Passeig Barcelona, 4-17800 - **SERINYÀ:** Farmàcia Ana Maria Pagés-Nou 48 - 17852 Serinyà

## Comandes especials i els productes de Sant Jordi omplen d'activitat els tallers ...

**L'**activitat als tallers del Mas Casadevall no s'atura. Hi ha èpoques de l'any que anem més atrafegats que d'altres però sortosament no parem de rebre encàrrecs i propostes de participació.

En aquests moments els tallers d' **Espelmes**, **Paper** i **Manipulats** estan treballant per portar un bon estol de productes propis a la parada de Sant Jordi. Des del Restaurant s'estan elaborant les primeres proves del que ha de ser el menú especial de Gastronomia i també estem en contacte amb un artista banyolí que per aquelles dates exposarà al menjador del nostre Restaurant.

Per la seva banda, el taller d'**Espelmes**, a més de treballar en un parell de comandes per dos casaments, també està creant els esbossos del que serà l'exposició de flors de Porqueres. A **Ceràmica** acaben d'entregar els plats/trofeus de la Mitja Marató del Pla de l'Estany i ara se centren en la creació de les peces dels premis Incorpora de l'Obra Social "la Caixa". A la **Granja**, mentrestant, estem contents de veure els naixements de xais i properament esperem l'entrada de més pollastres. Amb l'arribada de la primavera al taller d'**Horta** començarà la tasca de la recollida de productes (faves, bledes, enciams, rúcula, alls tendres) i el taller de **Manteniment** haurà

de posar a punt les màquines tallagespa, ja que es faran un tip de segar l'herba dels jardins. Al mateix temps, el taller de **Medi Natural** i **Reciclatge** cuidarà i regarà totes les plantes del centre, i seguirà amb el projecte de 3R: reciclem, reutilitzem i recuperem. Sort tindrem del taller de **Cantina** que diàriament ens mima i ens obsequia amb els seus plats i ens ajuda a agafar força per seguir treballant amb fermesa i constància. ■

*Joan Josep Verdguer  
Coordinador de Tallers*

## A les llars no parem

**M**'agradaria explicar-vos breument les activitats que a les llars s'han dut a terme durant aquesta tardor i hivern. Primer de tot us parlaré de la sortida a Fires: ja fa tres anys els firaires i l'Ajuntament de Banyoles van acordar que la tarda del divendres de la Festa Major, tots els usuaris dels centres de Banyoles que treballen amb persones amb discapacitat poden pujar a les atraccions que més els agradi. Això per nosaltres suposa una molt bona oportunitat, ja que així podem gaudir de franc de l'ambient de festa major.

El mes següent vam participar, un cop més, a Trobada Capacitats organitzada pel Consell Esportiu del Pla de l'Estany; és una activitat lúdica i esportiva que es fa al parc de la Draga. Té com a finalitat reunir a totes les persones amb discapacitats (estiguin en centres o no) i junts passar una bona estona fent activitats multiesportives.

El desembre ens anuncia que s'apropa el Nadal i això porta molt de moviment. Abans de les festes, les llars de Serinyà varen anar a sopar al restaurant del Mas acompanyats dels seus educadors. Pocs dies després vam celebrar el dinar de Nadal. És també per aquestes dates que cada llar, de manera independent, fa cagar el Tió, i aquest, que s'acostuma a portar molt bé, dóna un regal per a tots. Aquest mes, aprofitant també l'esperit nadalenc, tenim la representació del teatre inclúsiu, on actors i actrius amb i sense discapacitat treballen junts; aquest any ha sigut la Bea que hi ha participat.

Com que teníem ganes de començar bé l'any el primer cap de setmana de gener vam organitzar per primer cop una cursa popular amb la col·laboració de l'ajuntament de Serinyà. Aquest dia els residents de la llar de Banyoles van donar el seu suport en diverses tasques i tothom en va sortir molt content.

D'aquest 2016 es poden destacar altres activitats com els cursos de cuina que es van fer al Centre Cívic de Banyoles i en els quals hi van participar diversos residents, o la representació d'un espectacle de dansateràpia i musicoteràpia amb el nom de *L'arca de Noé*, que es va fer aquest març a l'Ateneu, on alguns dels participants eren nois i noies de la llar de Banyoles.

Aquest seria un resum breu de les activitats que s'han fet, aquesta tardor i hivern. Hem de tenir en compte, a més, que fem moltes sortides d'esbarjo, ja que paral·lelament a aquestes activitats puntuals també organitzem, setmana rere setmana, altres sortides d'oci com anar al cinema, sortides al teatre, la festa de carnestoltes... ■

*Anna Abras*  
*Coordinadora de les Llars*

## Celebrem les tradicions: Dijous gras

**N**o ens volem perdre cap tradició i si aquesta va associada a un bon menjar, doncs encara menys. Pel matí treballem de valent, cadascú al seu taller, amb normalitat. Però a l'hora de dinar ens espera un àpat diferent i desitjat: cigrons i carn a la brasa amb patates al caliu (també xoricets i botifarra negra!). De postres, el restaurant ens té preparada una sorpresa: bunyols de poma. És Dijous Gras al Mas Casadevall, on l'excés és permès (gastronòmicament parlant), el dijous abans de l'inici de la Vella Quaresma. ■



## L'equip de futbol de Junts i Endavant, al MIC Integra

**L**'equip de futbol de Junts i Endavant (JE) de Banyoles va participar dissabte 19 de març al 16è Mediterranean International Cup (MIC Integra), un torneig que compta amb la participació de les millors figures juvenils del món del futbol actual. En aquest equip van participar en Francesc Frigolé, habitual a les convocatòries de Junts i Endavant, i en Carles Bosch. Els partits es van disputar a Vidreres i a Palamós.

En la competició, 16 equips es van enfrontar en quatre grups de quatre equips cadascun d'ells. JE Banyoles A va jugar en el grup C contra el RCD Espanyol, el Club CAR AEC Manlleu, i la Fundació Astres i el JE Banyoles B va jugar en el Grup A contra el Mataró, Figueres i CE Ziga Ziga. Malauradament els nostres equips no varen poder arribar a les semifinals. El guanyador va ser el RCD Espanyol. Com sabeu Junts i Endavant és l'Associació de pares i mares de persones amb discapacitat del Pla de l'Estany. ■





## L'Obra Social "La Caixa" fa balanç de l'activitat del 2015 a Girona



D'esquerra a dreta: Joan Boix, de la fundació Albert Bosch; Pepita Perich, de la fundació Ramon Noguera; Jaume Massana, director territorial de CaixaBank a Catalunya; Jaume Giró, director general de la Fundació Bancària "la Caixa", i Lluís Desoi, president del comitè executiu de Mas Casadevall

**E**l president del comitè executiu, Lluís Desoi, va participar el 10 de març passat, al castell de Sant Gregori, en l'acte de balanç de l'Obra Social "La Caixa" a la província de Girona. L'acte va consistir, en primer lloc, en uns *Diàlegs amb compromís*, amb par-

ticipació del secretari del patronat de la fundació Albert Bosch, Joan Boix, de la directora de la fundació Ramon Noguera, Pepita Perich, i del president del nostre comitè executiu, Lluís Desoi, que va explicar el funcionament del Mas i del projecte consolidat "Eduquem i Reciclem: 3R", que ha

comptat amb el suport de l'Obra Social "La Caixa". Posteriorment es va fer un sopar amb clients i responsables de les entitats socials. L'any passat, uns 265.000 gironins van beneficiar-se de les actuacions de l'entitat, amb una inversió de 16,5 milions d'euros. ■

## Espectacles i formació a l'abast amb Apropa Cultura

### Una iniciativa que fa accessible la cultura a les entitats del tercer sector

**A**quests últims mesos hem participat en diverses propostes d'Apropa Cultura, una iniciativa que uneix teatres, auditoris, festivals i museus amb les entitats del sector social per fer la cultura accessible. Algunes formes que té Apropa Cultura de fer accessible la cultura són:

**Assistència a espectacles de música, teatre, dansa i circ:** els teatres, auditoris i festivals adherits a Apropa Cultura ofereixen localitats de la seva programació habitual de música, teatre dansa i circ a preus molt

reduïts. Es constitueix com una finestra única de reserves d'espectacles culturals pel sector social. És un recurs de lleure que facilita la tasca dels educadors socials al moment de fer la tria, selecció, reserva d'espectacles i preparació de la sortida.

**Visita a exposicions de museus i centres culturals adherits,** que ofereixen visites lliures, visites guiades i tallers als diferents col·lectius a preus molt accessibles.

**Activitats participatives:** coordina, als diferents teatres i auditoris, activitats par-

ticipatives dissenyades exclusivament per a col·lectius en una situació fràgil i en risc d'exclusió social. Aquestes activitats poden ser puntuals o perllongades durant la temporada dels equipaments.

**Formació en arts escèniques i música** per a educadors socials. Cada temporada s'organitzen cursos en arts escèniques, música, arts plàstiques i visuals. Una d'aquestes formacions és **Educa amb l'art**, adreçada a educadors socials, terapeutes, integradors, coordinadors, tècnics, monitors i cuidadors sense co-

neixements específics en arts escèniques i música.

Durant aquest primer trimestre de 2016 ens hem aprofitat de nou de les entrades a espectacles. Diumenge tres d'abril, un grup de 12 nois i noies del Mas, amb els seus educadors, varen participar de la posada en escena de l'espectacle Vaivé amb Brodas Bros. Va ser al migdia a l'auditori de música de Girona. Un concert amb sis músics que interpretaren un repertori d'obres clàssiques, tradicionals i modernes al costat de la companyia Brodas Bros, que improvisa hip-hop, dansa i música urbana. A tots els assistents els va agradar molt l'espectacle, tant pel que fa a la dansa, com la música escoltada i sobretot el tipus d'espectacle, que no és habitual de veure.

Aquesta vegada ens hem aprofitat també de la formació que ofereix a educadors i

persones que intervenen en el camp social. Quatre educadores de Mas Casadevall van prendre part en tallers formatius de mans de grans professionals:

**Teatre gestual i humor**, amb el formador Marcel Tomás: actor i director de la companyia Cascai Teatre, té una àmplia experiència en formació teatral, sempre trasllada la seva energia i extraordinària visió còmica. Va oferir recursos i propostes de treball amb el cos molt aplicables a les persones amb dificultat de comunicar-se verbalment. Aquest curs es va fer el 23 de gener al Teatre Municipal de Girona.

**Descobreix com treballar amb la música en el dia a dia**, amb Juanjo Grande, que té una intensa carrera com a director musical i creatiu, que lidera innovadors projectes artístics i materials pedagògics per a tots els públics. En aquesta sessió, celebrada el 12 de juny l'auditori de Girona, van

participar quatre educadores. El formador va proposar molts recursos i idees que poden utilitzar-se dins el treball diari amb els nostres nois i noies.

**Descobreix com treballar amb la dansa!**, amb el conegut **Cesc Gelabert**, coreògraf i ballarí.



L'educadora Anna Hurtós, amb el formador Juanjo Grande en el taller de música

L'objectiu del curs, celebrat el dos d'abril a Olot, era introduir als participants en una visió del moviment des de i per a la vida, relacionat amb les seves formes artístiques però utilitzada per al nostre benestar i salut. ■

## Tot a punt per a Sant Jordi

**A** Sant Jordi és una festivitat que ens engresca cada any a preparar nous productes, a esprémer la nostra imaginació i demostrar la nostra creativitat. Així, els tallers de manipulats, paper i espelmes hem preparat diferents productes per a la parada que un any més instal·larem a la plaça Major de Banyoles. Allà els nostres nois i noies vendran la rosa de Sant Jordi, punts de llibre i altres articles elaborats pels nostres usuaris i relacionats amb la diada.

Abans, però, l'educadora del taller de manipulats, amb l'ajut de dos dels nostres nois, Jordi Desoi i Francesc Frigolé, han engalanat l'aparador de Can Pons, a la plaça major, amb la temàtica de Sant Jordi. Val la pena que passeu a veure'l. Ja sabeu que aquest no és el primer cop que ens ocupem de la decoració de Can Pons. Ja ho vam fer l'any passat en aquestes mateixes dates, i ho vam fer per Carnestoltes, al Nadal... Sens dubte, una manera original de decorar un aparador i, alhora, de donar a conèixer tota la feina que fem als tallers de Mas Casadevall. ■



A Can Pons hem fet un aparador a l'alçada del millor professional





## Celebrem el Dia Mundial de l'Autisme

**A** Mas Casadevall també vam commemorar el Dia Mundial de Conscienciació sobre l'Autisme, que va tenir lloc el 2 d'abril, tal com ho van fer centenar d'organitzacions d'arreu del món. Els nostres nois i noies també van voler passar el testimoni amb el lema de la diada: "Inclusió, tolerància, respecte" i sumar-se així a una iniciativa que any rere any té més ressò internacional. Compartim amb vosaltres algunes imatges. Trobareu més informació sobre el Dia Mundial de l'Autisme a la secció de Miscel·lània. ■



### “Jo veig el que tu no veus”, a Girona a partir del 8 de juny

#### Les obres són actualment a Saragossa, on s'inclouen treballs d'Autismo Huesca

**D**esprés de passar per Caixa Fòrum Barcelona (on la van veure unes 47.000 persones entre febrer i maig de l'any passat), per Caixa Fòrum Madrid (lunes altres 22.000) i Caixa Fòrum Saragossa, on es troba actualment, la ciutat de Girona és la propera parada de l'exposició 'Jo veig el que tu no veus. Una gràfica de l'autisme'. Com recordareu, és una mostra organitzada per la Federació Catalana d'Autisme en col·laboració amb l'AKKU (Autisme, Art

i Cultura), d'Alemanya. En ella s'exposen una cinquantena d'obres, la meitat fetes per usuaris de diferents centres de la federació catalana i de centres de la zona on s'exposa i l'altra meitat per artistes alemanys amb autisme.

L'exposició s'aprofita, a més, per a la projecció de pel·lícules, entre elles el documental Poca Vergonya que protagonitzen els actors de Mas Casadevall, i l'organització de la xerrada (a Madrid i Saragossa)

*Comunica-dos, la importancia de la comunicació y estrategias de intervenció en los TEA*, a càrrec de la psicòloga de l'Hospital Sant Joan de Déu, María Díez-Juan.

En ella, Díez-Juan recordà que la comunicació social és una de les àrees afectades dins dels trastorns de l'espectre de l'autisme. És, va explicar, element fonamental tant a nivell de detecció com d'intervenció. Les dificultats de comunicació emergeixen



xen aviat en el desenvolupament, independentment del llenguatge verbal, i s'entenen al llarg del cicle vital; la comunicació pot esdevenir un desafiament o un aliat segons les estratègies que s'implementin per promoure-la, potenciar-la i mantenir-la. Una de les principals tasques dels professionals, sigui quina sigui la seva disciplina, consistirà a conèixer en què es basa la comunicació social recíproca com habilitat per poder escoltar, veure i sentir les necessitats de les persones amb TEA.

Per això, amb l'exposició queda palès que "en un context artístic que transmet, que expressa sentiments i maneres de comprendre el món social i material sembla apropiat obrir un espai per parlar de comunicació com a cosa de dos; l'emissor, l'interlocutor i el missatge. Les pintures de les persones amb autisme reflecteixen maneres d'endregar els estímuls del nostre voltant, escenaris mentals ideats sense paraules, entorns plàstics que es projecten des d'una mirada única que ens desafia per la seva peculiaritat i desenvolupament especial".

Comunicar, com a jornada complementària a l'exposició, ha estat una ocasió per mostrar un recorregut per les dificultats que les famílies i professionals troben a l'hora d'establir un diàleg amb els seus fills, de construir un pont d'entesa comú, fins i tot més enllà del llenguatge, que permeti a les persones amb autisme créixer en les seves habilitats i a les persones del seu voltant desenvolupar estratègies de comprensió. ■

## El carnet del Barça, de franc per a les persones amb discapacitat

**F**ins a finals de juny es pot sol·licitar la gratuïtat del carnet de soci del Futbol Club Barcelona per a totes aquelles persones amb

discapacitat intel·lectual que ja són sòcies, segons ens han informat des de la Federació Dincat, de la qual formem part. Així, si algun dels vostres fills/es disposa del car-

net, ara no haurà de pagar la quota de soci. La gestió per tramitar la gratuïtat s'ha de fer a l'oficina d'atenció especialitzada del FCB. ■

## Ja tenim data per a l'estrena de Revolució

**R**evolució, l'espectacle teatral que els nois de Mas Casadevall estan preparant dins la temporada 2015-2016 ja té data d'estrena: serà el 7 i 8 de maig a La Factoria de Banyoles i el 4 i 5 de juny a la Planeta de Girona. Reserveu-vos la data.

Aquest cop la història transcorre en una societat governada pel Partit X, on un dèspot dictador imposa absurdes normes: prohibit llegir, prohibit escriure i prohibida qualsevol expressió artística. Els que transgredeixen les lleis són castigats amb la presó. Apagats i anestesiats, els ciutadans viuen sense conèixer res més que

l'univers gris que els envolta. Però quan els habitants d'aquest futur deteriorat descobreixen que hi ha una altra manera de viure, esclatarà la Revolució. Els nostres veterans actors ens mostraran de nou el seu talent i segur que ens sorprendran amb diàlegs originals, amb la seva expressivitat i amb el seu esforç. ■

## Seguiu-nos al web i a facebook

**L**a Fundació Autisme Mas Casadevall manté un bon lligam amb l'entorn a partir de moltes eines però una que estem fent cada vegada més present en el nostre dia a dia és Internet i, amb ella, les noves tecnologies i les xarxes socials.

La majoria de vosaltres ja coneixeu la nostra pàgina web i si no és així ara és un bon moment. Ens podeu visitar al portal [www.mascasadevall.net](http://www.mascasadevall.net). En aquesta pàgina trobareu tota la informació de qui som i què fem. Està estructu-

rada d'una manera moderna i còmoda amb notícies, documents i informacions dels diferents treballs que es realitzen en el dia a dia del Mas. Podreu accedir a les nostres dades de contacte i saber amb què i de quina manera invertim els recursos que diferents estaments, particulars i serveis ens cedeixen per dur a terme els nostres projectes.

Per un seguiment més informatiu i dinàmic podeu també visitar la nostra plana del Facebook, [www.facebook.com/mascasadevall/](http://www.facebook.com/mascasadevall/),

que a març de 2016 compta amb 2300 seguidors. A la xarxa trobareu un breu resum del darrer acte que hem fet o en el qual hem participat, d'un moment del nostre dia a dia, d'una activitat feta pels nois i noies del Mas o d'una que aviat faran, etcètera.

Esperem les vostres visites, els vostres "m'agrada" i que gaudiu molt del contacte. ■

*Mònica Colomé  
Triballadora Social de MC*

## La formació dels professionals, al dia

**E**l director de Mas Casadevall, Pep Mendoza, va participar al desembre en la jornada de formació *Procesos de envejecimiento* en las personas con TEA, organitzada per la confederació Autisme Espanya i que se celebrà a la seu de l'IMSERSO de Madrid. La formació en aquest camp és fonamental per a Mas Casadevall

perquè fa uns anys vam posar en marxa un projecte per poder donar resposta, en el futur, a l'envelliment dels nostres usuaris, ja sigui a través de les activitats del dia a dia com de les accions de suport. Tot plegat amb l'objectiu d'oferir el màxim benestar i les millors condicions de vida. Els formadors de la jornada van ser Agustín Illera Martínez, director de temps de lleure a

Gautena, responsable dels centres de dia del servei d'adults des de 1993 i responsable de qualitat de l'associació des de 2005; Gonzalo Berzosa, psicòleg i gerontòleg expert en formació continuada d'adults; i Ramon Cererols, enginyer industrial per l'ETSEIB. D'altra banda, durant aquest últim trimestre el responsable tècnic, Fermi Manchado, es va formar a Madrid en



Foto de grup a la formació processos envelliment amb persones amb TEA, seu lmserso de Madrid.



ADOS-2, escala d'observació per al diagnòstic d'autisme a Madrid. És una avaluació estandarditzada i semiestructurada de la comunicació, la interacció social i el joc i la utilització imaginativa de materials per a persones amb la sospita de tenir TEA.

Al seu torn, els professionals d'atenció directa, l'equip educatiu, es va formar en un curs de primers auxilis, que va tenir una valoració molt positiva; i aquest principi d'any va tenir una sessió formativa de manipuladors d'aliments. L'educador de les Llars, en Marc Caixàs, fa des de la tardor passada un curs a Burgos (amb sessions presencials i on-line) sobre TEA i tecnologies de la *Informació i la comunicació* per aprofitar les noves tecnologies en l'àmbit de la intervenció i suport a les persones amb TEA. En aquest sentit, Mas Casadevall treballa en un projecte, finançat per Fundació Roviralta, que vol dotar als professionals d'eines per afavorir el desenvolupament de les competències personals de la persona amb TEA, l'accessibilitat i la comprensibilitat dels entorns en els quals es desenvolupa i

contribuir positivament en la seva qualitat de vida. Creiem que és important la formació en TIC-TEA. Els proper sis i set de maig s'impartirà una nova sessió a la universitat de Burgos, a la qual assistiran l'educador Marc Caixàs, el director, Pep Mendoza, i la coordinadora de Llars, Anna Abras.

La psicòloga de Mas Casadevall, la Gemma Rovira, ha realitzat aquest primer trimestre de 2016 la formació d' *Avaluació i tractament neuropsicològic en teràpia ocupacional*. Seguint la línia de potenciar la formació continuada dels diferents professionals del centre, aquest mes d'abril el director assistirà a una jornada de formació a Madrid sota el títol *Cómo captar fondos privados con éxito*, així com a un taller de formació, a Barcelona, sobre dret laboral ■

## Canvis a l'estructura del centre

**C**om comentava el president del comitè executiu, Lluís Desoi, a l'editorial el passat mes de març el responsable tècnic de Mas Casadevall, Fermí Manchado, va desvincular-se laboralment de Mas Casadevall de manera sobtada i per raons estrictament personals.

Això ens ha empès a reestructurar l'organització del Mas en el nostre dia a dia. Actualment la reestructuració ha fet que l'educadora d'Horta, Gemma Rovira, esdevingui la psicòloga del nostre centre des del quatre d'abril. Ahora, es modi-

fica l'horari vigent fins ara del responsable tècnic, obrint la seva jornada laboral al matí, migdia i tarda-vespre. Paral·lelament l'educador de la Llar 2, Jorge Serra, és des de l'onze d'abril l'educador d'Horta i s'està formant un nou educador, que s'ha incorporat a la Llar 1 el 12 d'abril.

A part d'aquest moviment de professionals, el comitè executiu i la direcció estan treballant per redefinir les funcions de tots els professionals del Mas, així com per dissenyar un nou organigrama operatiu on es formaran tres

equips: un equip directiu format pel director i els dos coordinadors dels Serveis; un equip tècnic format per l'equip directiu, la diplomada en treball social i la Psicòloga i el tercer equip, l'educatiu, que seguirà amb la seva important i imprescindible tasca d'atenció directa als nostres usuaris. També s'està planificant que tots els membres dels equips, a excepció de la treballadora social, tinguin en el seu horari laboral moments d'atenció directa. ■

*Pep Mendoza*  
Director FAMC

# Reportatge

## Campanya a favor de les teràpies basades en evidència científica

### Impulsada per Aprenem autisme, ha recollit més de 7.700 signatures i el suport de 170 entitats

L'associació Aprenem Autisme va arrencar fa uns mesos una campanya de recollida de signatures a la plataforma Change.org (#autismoconciencia) per conscienciar el govern català de la manca de rigor científic i obsolescència de les teràpies psicoanalítiques que s'apliquen des del Departament de Salut per a l'abordatge dels Trastorns de l'Espectre de l'Autisme (TEA). Mica en mica, la campanya ha anat fent soroll i ja ha rebut el suport de la confederació Autismo España, de la qual formem part, de la Confederació Espanyola d'Autisme FESPAU, de l'Associació Espanyola de Professionals de l'Autisme (AETAPI) i de la Federació Asperger Espanya entre d'altres col·lectius.

Amb més de 7.700 signatures i l'adhesió d'unes 180 entitats (a data de tancament del reportatge), la campanya va arrencar després que l'associació impulsora fes "una revisió bibliogràfica pel que fa a la consideració i valoració que fa la comunitat científica internacional de la psicoanàlisi com a teràpia en l'autisme", segons explica a l'Aixada en un document de Junta. A més, va estudiar "les recomanacions i els diferents nivells d'eficàcia i evidència de les diferents teràpies en ús en els tractaments de l'espectre de l'autisme i que la comunitat internacional recull i actualitza en les guies de bones pràctiques".

Així, considera que Catalunya viu una "anomalia" en el circuit assistencial públic de l'autisme que resulta difícil d'encaixar en el marc internacional de bones pràctiques basades en l'evidència científica en els tractaments dels TEA. La psicoanàlisi és el model preferent i més dotat econòmicament del sistema de salut pública en l'atenció precoç i assistència infantil i juvenil de les persones amb TEA, tot i que es tracta d'una teràpia que fa una consideració obsoleta de l'autisme, segons apunta Autismo España en un comunicat.

**Les concepcions basades en l'evidència científica, ratificades i reconegudes per la comunitat internacional com eficaces i contrastades, són minoritàries en el servei públic català en la intervenció terapèutica dels TEA**

#### DUES VISIONS

Des de les posicions més ortodoxes s'entén l'autisme com una reacció psicològica defensiva del nen enfront de factors traumàtics, quan nombroses publicacions científiques i el consens

majoritari entre els investigadors reconeguts a nivell mundial deixen clar que no hi ha evidència que sostingui l'origen psicogènic o emocional de l'autisme. Per contra, les concepcions basades en l'evidència científica, ratificades i reconegudes per la comunitat internacional com eficaces i contrastades, són minoritàries en el servei públic català en la intervenció terapèutica dels TEA.

D'acord amb l'Estratègia Espanyola en Trastorns de l'Espectre de l'Autisme, aprovada pel Govern espanyol el novembre passat, les entitats exigeixen als serveis públics de salut la implementació en tots els territoris d'intervencions d'eficàcia provada per als TEA al llarg de la seva vida. Volen, per tant, l'eradicació de pràctiques no recomanades o sense evidència contrastada, així com una atenció pública integral, específica i especialitzada desenvolupada per equips multidisciplinaris que treballin sota les guies internacionals de bones pràctiques basades en l'evidència científica en aquesta àrea, desterrant pràctiques obsoletes i mancades de base científica com és el cas dels paradigmes psicoanalítics.

Dins la campanya, Aprenem ha mantingut una vintena de reunions amb responsables polítics de Sanitat, Educació i Benestar Social de la Generalitat per transmetre'ls la seva preocupació da-



Famílies de l'associació Aprenem, impulsora de la campanya



vant aquesta situació, així com per reclamar intervencions conductuals basades en el model d'anàlisi aplicat de la conducta (més coneguda per les sigles ABA). Per a Aprenem, l'actual situació "ha d'avergonyar-nos i no es correspon en absolut amb la norma d'excel·lència i eficàcia de la majoria dels serveis públics, particularment els sanitaris, de Catalunya". El resultat d'aquest despropòsit, continua, "és un èxode forçat de moltes famílies al sector privat, on troben teràpies adequades a les necessitats dels seus fills. Intervencions aquestes que pel seu nivell d'eficàcia i evidència haurien d'oferir-majoritàriament des del sector públic".

Aprenem demana així mateix la creació d'unitats d'atenció i diagnòstic especialitzades dotades de mitjans que garanteixin l'atenció de les persones amb TEA al llarg de tot el seu cicle vital.

## DES DE LA PSICOANÀLISI

A l'altra banda del debat, l'Associació TEADir de pares, mares i familiars de persones amb TEA, pròxima als postulats de la psicoanàlisi que critica Aprenem, considera que, evidentment, l'actual xarxa de serveis és millorable. Però aconseguir la millora no passa, diuen, per l'atac a l'actual sistema. Segons aquesta associació, els estudis científics que avalen les teràpies conductistes del mètode ABA són de dubtosa credibilitat i la seva validesa, en molts casos, tendeix a zero, més quan un nen decideix no participar-hi i la seva imposició significa, per a TEADir, un "exercici de violència cap al nen".

**Noves generacions de psicòlegs van molt més enllà i ja no parlen de tractaments conductuals o psicoanalítics sinó que plantegen una estratègia integral en l'abordatge de l'autisme**

Des d'aquesta associació es nega que a la xarxa pública hi hagi psicoanalistes com a tals; hi ha psicòlegs, amb independència de la seva orientació teòrica cap a la psicoanàlisi o el conductisme, i de ben segur que n'hi ha que no s'identifiquen ni amb el model conductual ni amb la psicoanàlisi, i que segueixen recorreguts diversos. Els partidaris dels mètodes basats en la psicoanàlisi són molt crítics



*Aprenem demana, entre altres coses, la creació d'unitats d'atenció i diagnòstic especialitzades*

amb el que es considera evidència científica i recriminen a Aprenem Autisme la seva creença que hi ha un únic mètode fiable per a l'autisme.

Els pares partidaris de la psicoanàlisi creuen que la campanya té el seu origen en algunes males experiències que deuen haver tingut els seus impulsors. Afegeixen, per tant, que hauria tingut més sentit, senzillament, demanar més conductisme per als seus fills en comptes de demanar l'abolició d'un sistema amb el qual alguns pares, pel seu estil educatiu i de vida, se senten més identificats. Rebutgen que s'hagi de considerar una mala praxi de la psicoanàlisi el fet de no forçar els nens, de captar la seva atenció i implicació per mitjà del joc, o de no aplicar mètodes augmentatius de la comunicació (SAAC) abans que aquest hagi trobat la seva manera de comunicar-se. Aquesta associació demana la retirada de la campanya i que el debat sigui lliurat per professionals i no pels pares.

## DEBAT SUPERAT

Des de Mas Casadevall, la psicòloga de l'Hospital Sant Joan de Déu María Díez-Juan, que durant dos anys ha gaudit de la beca d'investigació al MIND Institute impulsada per Mas Casadevall amb el suport de l'Obra Social "La Caixa", indica que en el moment actual hi ha debats que s'haurien de poder superar per avançar en la implementació real de programes específics en la comprensió i l'abordatge de l'autisme en els nens. Al seu parer, no val la pena dedicar es-

forços a alimentar l'enfrontament entre partidaris del conductisme i partidaris de la psicoanàlisi. La lluita entre famílies per imposar un o altre sistema no hauria d'existir. Les formes d'entendre i de viure l'autisme són diferents a cada família i s'haurien de respectar.

D'altra banda, no podem oblidar que també els paradigmes conductual i psicoanalític han evolucionat en els últims anys i que posicions que temps enrere eren molt radicals s'han anat matissant per l'evolució de l'experiència i de les pràctiques. A més, noves generacions de psicòlegs han deixat de banda el debat, van molt més enllà i ja no parlen de tractaments conductuals o psicoanalítics sinó que plantegen una estratègia integral en l'abordatge de l'autisme dels nens. Certament la psicoanàlisi ha estat fonamental en la trajectòria de la psicologia al llarg del segle XX i ha estat durant anys la base de les teràpies que s'han ofert des de la xarxa pública de salut. Desmantellar tota una estructura no és una tasca senzilla, i pot topar amb no poques inèrcies i hàbits, sense oblidar el cost econòmic que pot significar un canvi d'aquesta magnitud. No obstant això, "el rigor del professional i les institucions haurien de promoure un reciclatge clínic adaptat als estudis actuals que demostrin que certes estratègies funcionen i estan provades com eficaces per la comunitat investigadora i clínica en l'àmbit de l'autisme".

Afortunadament, en aquest sistema, explica María Díez-Juan, s'hi van incorpo-

rant mica en mica les noves generacions de professionals que, lluny de les etiquetes, aposten per un nou abordatge terapèutic dels TEA basat en l'evidència, amb independència de línies de pensament, i es plantegen per sobre de tot allò que és millor per a cada nen i la seva família i entorn. María Díez-Juan ens posa com a exemple l'ús cada cop més habitual de les noves tecnologies en l'abordatge de l'autisme. Són eines conductuals? De la psicoanàlisi? El més important és aclarir de quina manera es poden utilitzar. "Hi ha moltes maneres d'entendre el conductisme i d'entendre la psicoanàlisi, però això no és rellevant per a les famílies. El que farà la diferència en el nostre acompanyament terapèutic serà el rigor clínic dels programes psicoeducatius implementats", afegeix la psicòloga.

**María Díez-Juan:**  
**"els programes han d'estar contrastats i caminar en la direcció de promoure les pràctiques clíniques basades en evidències que puguin, al mateix temps, enriquir la investigació"**

Díez-Juan explica que a San Joan de Déu, i a partir de bases empíriques acceptades per la comunitat científica internacional, "s'estan actualitzant les estratègies" i "s'està aplicant allò que ja funciona". Apunta, a més, que professionals més alineats amb les tesis de la psicoanàlisi estan incorporant estratègies de treball pròpies del conductisme, mentre que professionals conductuals estan optant per unes teràpies menys rígides i intensives, que tenen més en compte els ritmes naturals del nen, amb flexibilitat, sempre en un entorn agradable, amb un vincle positiu...

Així mateix, recorda que aquest abordatge global "amb ciència" té en compte les característiques individuals de cada persona i es treballen els diferents aspectes de l'individu, com les habilitats socials i comunicatives o la posterior i necessària formació en l'edat adulta... Sens dubte, la solució no passa per dir blanc o negre, la gamma de grisos és molt àmplia i, en qualsevol cas, el debat pot ser enriquidor si busca el benestar i la millora de les condicions de vida de les persones amb autisme. I això, afegeix María Díez-Juan, "tenint en compte que els programes han d'estar contrastats i caminar en la direcció de promoure les pràctiques clíniques basades en evidència que puguin, al mateix temps, enriquir la investigació. És responsabilitat de tots que el tractament de l'autisme progressi cap a la atenció primerenca i l'excel·lència dels tractaments al llarg de la vida". ■

### ...i fora de Catalunya...

El cas català, explica Aprenem, és una notable excepció al model aplicat en altres països i fins i tot en la gran majoria de la resta de comunitats autònomes. I afegeix que hi ha exemples excel·lents de bones pràctiques en l'autisme a País Basc, Navarra, Comunitat Valenciana i Illes Canàries, entre d'altres. D'altra banda, notables investigadors dels Estats Units, Regne Unit, Alemanya, Austràlia i Sud-àfrica entre altres, han mostrat la seva sorpresa per la situació que vivim a Catalunya i han donat suport i signat la petició d'Aprenem.

Per trobar una situació similar a la que vivim a Catalunya avui caldria anar-se'n a la França d'uns anys enrere, en què el diputat del Pas-de-Calais pel partit UMP, Daniel Fasquelle, va portar al parlament una proposició de llei per aturar i prohibir la pràctica de la psicoanàlisi en la intervenció de les persones amb autisme. En aquell moment s'havia estrenat el documental *Le Mur* de la directora Sophie Robert, on es mostraven els efectes de la psicoanàlisi en l'autisme. Tots dos casos van ser el detonant del canvi de rumb en el tractament públic de l'autisme d'aquell país. Per a l'associació, "seria lamentable que no fóssim capaços d'aprendre de l'exemple d'altres, de reconèixer el que fem malament i solucionar-ho".







JUNG

## LS-Antracita, un efecto especial

La serie Antracita de JUNG nace de una extraordinaria combinación de material, color y textura, no vista hasta el momento. Como resultado, un cuidado acabado con la fría elegancia del metal, que aporta un nuevo valor a la estética.



# Conversa entre...

## Conversa entre Josep Maria Cullell i José Luis Bruned

**Cullell: "només s'ha avançat amb la tenacitat, la tossuderia i la rebel·lia dels pares"**

**Bruned: "el funcionament dels centres no es pot deixar en mans funcionaris"**



*Cullell i Bruned es coneixen des de fa pràcticament 30 anys*

**J**osep Maria Cullell és una persona vinculada a Mas Casadevall des de l'època que era conseller d'Economia de la Generalitat de Catalunya, a mitjans dels anys vuitanta. La seva confiança en el projecte va ser crucial perquè la Generalitat concedís a la fundació un important ajut, de 40 milions de pessetes del moment, perquè es pogués fer efectiva la compra del mas i arrencar un projecte engrescador i els fruits del qual tots coneixem. Amb en José Luis Bruned, un dels pares fundadors, actual president del Patronat i protagonista també d'aquesta història, hem volgut deixar constància, i amb perspectiva, d'uns moments que no van ser fàcils, d'anècdotes i vivències que no volem que quedin en l'oblit, perquè és de justícia ser agraïts amb aquells que han posat la mà al foc per Mas Casadevall. I no s'han cremat.

**Josep Maria Cullell (JMC):**...era l'any 1987, jo vaig proposar una plurianualitat per a la compra, la vaig dur al Govern, on va ser aprovada. Poc després vaig ser nomenat candidat a l'ajuntament de Barcelona i la conselleria passà a Ramon Trias Fargas. Aquest va mantenir l'acord perquè, amb un fill amb síndrome de Down, era una persona molt sensible. Li vaig dir: m'he compromès, aguanta-ho... de tot això fa gairebé 30 anys...I des d'aleshores estic amb Mas Casadevall.

**Maite Baratech (MB):**De tot aquest temps, què ha significat per a tu la teva vinculació?

**JMC.** Sempre m'ha sabut greu no haver-me dedicat més: no he pogut implicar-me en el dia a dia, tot i que he seguit tota la seva evolució. Sempre havia dit que el "problema" de l'autisme l'ha-

víem de convertir en un problema d'Estat. Després, quan vam posar la primera pedra de les llars, amb l'aleshores conseller Ignasi Farreras, tenia al cap més o menys lligat obrir un centre a Tarragona, que al final no va poder ser perquè ja no era en primera línia de res.

És evident que he tingut una relació estreta amb el primer comitè executiu, sobretot amb el matrimoni Conesa-Serra, que coneixia de la meua època de pelegrinatges a Lourdes. Posteriorment vaig establir una relació molt estreta amb José Luis Bruned, amb qui he passat moltes hores al despatx parlant de com fer el salt qualitatiu que al final ha fet Mas Casadevall. En aquest salt jo he estat a segona fila, com a assessor. Els homes forts han estat en Bruned, la seva gent i els professionals del Mas.

**MB.** Coneixies l'autisme abans d'entrar al Govern

**JMC.** Sí, com he dit era amic dels Conesa-Serra. El Lluís, el seu fill, que té autisme, es porta quatre mesos amb la meva filla Roser. I, per aquesta petita diferència d'edat, recordo a la meva dona Roser amb panxa i visitant la Maria Antònia amb el Lluís.

**José Luis Bruned (JLB).** I als anys 80, molt capficat en política, et van venir a veure i a explicar la història del seu fill. I la teva resposta va ser: què puc fer jo per a vosaltres? A nosaltres, aleshores, se'ns va obrir el cel...

**JMC.** D'aquí la meva admiració per als Conesa i per a tots els que van començar. Perquè jo pensava: per què a ells els ha tocat i a mi no? Realment un misteri

**Bruned: " hi va haver alguna reticència al Govern davant el projecte. Però tu vas jugar fort la carta de Mas Casadevall"**

**JLB.** I en aquells moments, quan els nois es feien grans, l'única sortida era ingressar-los en un psiquiàtric o tornar cap a casa. Per això, la teva confiança ens va fer veure que podíem endegar un projecte. Aquesta és la realitat.

**JMC.** Vosaltres teníeu en ment un tractament de l'autisme a partir de les experiències que havíeu vist a França, amb terrenys a l'aire lliure... la Generalitat va ser sensible i va poder donar un cop de mà

**JLB.** En passar a candidat a l'alcaldia de l'ajuntament de Barcelona, i per la informació que tinc, hi va haver alguna reticència al Govern davant el projecte. Però tu vas jugar fort la carta de Mas Casadevall.

**JMC.** Cert, però vull que quedi constància que el fet que em substituís en Trias Fargas va contribuir a l'aportació, signada el 1987 i mentre era conseller d'Economia, abans de marxar, dels 40 milions en diverses anualitats.

**JLB.** A banda, la finca tenia unes càrregues hipotecàries importants amb la Caixa, que vam poder resoldre.

**MB.** Aleshores va començar la teva relació més estreta amb Mas Casadevall.

**JMC.** En estar a l'oposició de l'ajuntament, la meva dedicació em va permetre acceptar l'oferta d'entrar, primer, al consell assessor i després al patronat, amb dues etapes com a president, del 92-93 fins a finals dels 2006 i des del 2008 fins l'any 2015.

**JLB.** Sempre donant un suport extraordinari...

**MB.** D'aquesta etapa, podries esmentar algun moment especialment tens o difícil?

**JMC.** Sí, hi ha un moment de discrepàncies i és quan el patronat decidí fer un espai propi on dur els nois en els moments que patissin una crisi, en comptes de dur-los a Salt. I el que havia de ser una caseta, un espai petit, va derivar en les llars, passant d'un pressupost de 90 milions de pessetes a un cost final de 140 milions. 90 milions em trobava amb cor d'aconseguir-los. Però 140!!!

**MB.** Una enredada?

**JMC.** No, no, crec sincerament que es va pensar inicialment en un espai per a les crisis. Però en encarregar-ho a l'arquitecte, pare d'un dels nois, en Joan Bosch, a aquest "se li en va anar la mà"...

**JLB.** (riu) aquest és qui ens va portar al riu (i torna a riure). Vam posar la primera pedra, amb el conseller Ignasi Farreras i el president de Caixa Girona, Arcadi Calzada, i el constructor Josep Capdeferro. Amb aquesta escenificació de Caixa Girona vam aconseguir tres aportacions, de 18 milions de pessetes cadascuna, que sumen 54 milions.

**Cullell: "he canviat en veure a la resta del patronat amb aquest coratge i amb aquesta alegria"**

**JMC.** Aconseguir la implicació de la Caixa de Girona en aquest projecte no va ser fàcil perquè ells ja havien participat en algun projecte similar, segons em va explicar Calzada.

**JLB.** Hem d'aclarir que el pressupost inicial de Bosch era de 90 milions de

pessetes, però es va disparar fins als 140. D'aquests, 54 venien de Caixa Girona. Per a la resta, Cullell aconseguí que l'Institut Català de Finances (ICF) ens concedís un crèdit en condicions avantatjoses de manera que s'amortitzava a través d'ajuts concedits per diferents departaments de la Generalitat. Uns altres 38 milions eren deute amb el constructor, Josep Capdeferro, que el va aguantar vuit o nou anys! Vam tancar el 2006 i vam liquidar el deute fa un parell d'anys

**JMC.** Mai li estarem prou agraïts. A més, va fer una quitança d'un 20 per cent, uns vuit milions de pessetes, si no recordo malament

**JLB.** I una part final de deute el vàrem compensar amb un crèdit que ens va concedir la Caixa, i que encara estem en període d'amortització.

**JMC.** Un altre moment per recordar és el relatiu a la sala polivalent que hi ha sobre les llars, que va quedar per fer durant molt de temps, una bona proposta de l'arquitecte però que no va tenir prou en compte el seu cost. Això a mi em va posar molt nerviós.

**MB.** I a sobre li posen el teu nom...

**JLB.** (Bruned riu) I com va anar allò? Aquí també vas fer una bona intervenció perquè tenies el contacte d'una consultora, Idom. Parlant amb Carla Llorens, col·laboradora del neuròleg J.A Muñoz Yunta, vas aconseguir un donatiu per enrajolar el terra de la sala i fer les portes. També la calefacció vaser una donació, en aquest cas del Manel López, d'Electro-Stocks, tot i que tu no vas intervenir en aquest cas.

**JMC.** Sí, hem passat bones històries junts

**MB.** Amb què et quedes de la teva relació amb Mas Casadevall?

**JMC.** Per a mi ha estat una relació molt enriquidora, i el millor, sens dubte, ha estat veure la il·lusió del patronat per veure millorar els serveis del Mas, i veure la voluntat de ser pioners en el tractament de l'autisme a Catalunya, per descomptat, i fins i tot a Espanya. Jo, que gràcies a Déu no he hagut de passar pel tràngol de tenir un fill amb discapacitat, he canviat en veure a la resta del patronat amb aquest coratge i amb aquesta alegria. He rebut més del que he donat. Els meus problemes, ho dic molt clar i amb confiança, i com deia en Pla, una collonada.





*Josep M. Cullell i José L. Bruned, durant la conversa*

Em meravella que sempre esteu rumiant noves solucions, anar endavant, la qual cosa ha cristal·litzat amb el conveni amb el MIND Institute, que per a mi és el projecte d'or.

**Cullell: "a Mas Casadevall està entrant una nova generació que ha pres el relleu dels pares, molts dels quals ja són grans; són els germans i cosins dels nois i noies, i això dóna tranquil·litat"**

**MB.** Un projecte que no s'ha acabat i està evolucionant cap a un centre de diagnosi precoç

**JLB.** És un projecte amb una implicació multidisciplinària, amb l'Hospital Sant Joan de Déu, la Universitat Ramon Llull-Blanquerna, Mas Casadevall i l'as-

essorament del MIND Institute de Califòrnia, que vam signar un conveni de col·laboració i que funciona des d'abril de l'any passat com a grup de treball. En ell hi som les tres entitats catalanes i en contacte permanent amb el director científic del MIND, el doctor David Amaral. Al projecte es podria sumar Caixa Bank. És, sens dubte, el projecte estrella.

**MB.** Pensaves fa 30 anys que MC arribaria on és ara?

**JMC.** No, segurament no, perquè en aquells moments creia que de l'autisme havíem de fer un problema d'Estat o no ens en sortiríem. I ens en vam sortir sense fer problema d'Estat, de fet les administracions continuen estant una mica d'esquena a tot això. Si en un inici hi va haver consens i ens vam posar d'acord des de l'administració i la iniciativa privada per tirar endavant Mas Casadevall, les mateixes dificultats financeres de l'administració, les deficiències en l'atenció de la Llei de la Dependència, que és un drama, i el que creia que podria ser solució no ho ha estat. Només s'ha avançat amb la tenacitat, la tossu-

deria i la rebel·lia d'uns pares, moguts perquè els seus fills rebessin la millor atenció.

**MB.** I sembla que en el futur la participació privada serà la clau de volta, més que no pas l'administració, que està de retirada.

**JMC.** Absolutament

**JLB.** D'això en parlava fa uns dies a Saragossa, coincidint amb la inauguració de l'exposició de la gràfica de l'autisme 'Jo veig el que tu no veus': el suport no pot funcionar sense la implicació de les famílies, que som representants viscerals d'aquestes persones; el funcionament dels centres no es pot deixar en mans funcionàries.

**JMC.** Un apunt final que vull ressaltar i que dóna tranquil·litat és que a Mas Casadevall està entrant una nova generació que ha pres el relleu dels pares, molts dels quals ja són grans; parlo dels germans i cosins dels nois i noies amb autisme. No tot s'acaba amb els pares, el Mas continua, i això és una gran alegria. ■

# Cuaderno científico

## La hormona de la empatía, vía para un nuevo tratamiento

**C**ientíficos de la universidad norteamericana de Emory (Atlanta, Georgia) ha localizado una hormona que estimula la empatía, lo cual abriría una nueva línea de investigación para el tratamiento de enfermedades de trastorno de la personalidad, entre ellas el autismo y la esquizofrenia, según publicaba la revista Science.

El estudio parte de la hipótesis de que los animales son sensibles a las emociones de los demás seres vivos y que son capaces de consolarse unos a otros. La investigación demostró que los animales realizan acciones por empatía y no solo para saciar sus propias necesidades egoístas. Los científicos pudieron

ir más allá y hallaron el causante de este impulso emocional. Según explicó el investigador principal, Larry Young, muchos de los más complejos rasgos humanos se originan en procesos cerebrales fundamentales, que se encuentran también en otras especies. Para demostrarlo se experimentó con ratoncillos de campo, una especie capaz de identificar los lazos entre padres e hijos y mantienen relaciones monogámicas de por vida. Así, quedó demostrada su capacidad para consolar, dejando así para la historia la creencia de que los humanos son los únicos seres empáticos. La consolación, tal y como la entienden los científicos de Emory, consiste en "el contacto dirigido a un individuo afligido para calmarlo".

Cuando un ratón detectaba aflicción, angustia o peligro en otro de sus compañeros, se acercaba y se frotaba contra él para consolarle, igual que un humano abraza o besa. Con esta lógica, los investigadores alteraron la hormona de la empatía para comprobar que al estimularla, los comportamientos empáticos aumentan, y desaparecen al bloquearla.

Tras el descubrimiento, los neurólogos se centrarán ahora en las aplicaciones válidas para los humanos, como el tratamiento de enfermedades psiquiátricas. El estudio rechaza la concepción de que la empatía implique mecanismos cerebrales muy complejos, razón por la que animales más simples que los primates son capaces de experimentar este sentimiento. ■

## Objetivos prioritarios para los adolescentes

**L**a mayoría de estudios relacionados con los Trastornos del Espectro Autista (TEA) tienen a los niños como objeto de estudio, y son muy pocos los que abordan otras etapas de la vida. Ahora, la tesis doctoral de la coordinadora del programa para personas con autismo sin discapacidad intelectual de la asociación Autismo Burgos, María Merino, ha identificado 206 objetivos prioritarios para adolescentes con trastorno del espectro autista (TEA) cuyo desarrollo permitiría mejorar su calidad de vida.

Precisamente, en la asociación burgalesa, una de las más activas de España en el campo del autismo, más de la mitad de las 118 personas atendidas tiene entre 11 y 17 años, una media similar a la nacional.

No obstante, existen pocos programas y proyectos para ese grupo de edad.

La citada tesis doctoral determina 20 áreas y 206 objetivos "relevantes para la intervención" con adolescentes con TEA que abarcan desde habilidades comunicativas básicas al uso de las redes sociales, temas relacionados con la higiene o la alimentación, el desarrollo de la autoestima o la prevención de abusos. Los objetivos son tan numerosos porque el TEA abarca todo un "espectro" con muchas diferencias entre personas y porque es necesario contemplar todas las posibilidades.

La investigación ha sido realizada con la colaboración de un "panel de expertos" que, dentro de esos más de doscientos objetivos, ha marcado una serie de priori-

dades entre las que Merino ha destacado la necesidad de desarrollar la "autodefensa" de los adolescentes con TEA para "enseñarles a identificar situaciones de abuso escolar o sexual" e incluso a "decir que no", lo que sería "positivo", además, para trabajar con todos los jóvenes. Asociaciones como Autismo Burgos ya están trabajando con algunos de estos objetivos recogidos en la tesis pero todavía queda mucho trabajo para crear un marco accesible al menos en todo el mundo de habla hispana para poder trabajar con los adolescentes. Además, la investigadora considera que este trabajo debe continuar con los adultos con TEA para determinar qué objetivos se mantienen y cuáles se incorporan ya que, hasta la fecha, la investigación sobre adultos es muy reducida. ■

## Identificado un marcador cerebral presente a partir de los dos años

**U**n equipo de investigación del Centro Nacional para la Investigación Científica (CNRS), la Universidad de Aix-Marsella y el hospital universitario AP-HM identificaron hace unos meses un marcador cerebral específico para el autismo que puede ser detectado por resonancia magnética y está presente a partir de los dos años de edad.

Según explica el CNRS en un comunicado de prensa, consiste en un pliegue menos profundo de lo que es habitual en el área de Broca, una región del cerebro especializada en el lenguaje y la comunicación, las funciones que están deterioradas en pacientes con autismo.

Este descubrimiento, hecho público en enero, puede ayudar en el diagnóstico

precoz y el tratamiento de estos pacientes, y ha sido posible gracias a las habilidades de procesamiento de imágenes médicas del Instituto de Neurociencias de la Timone (INT, perteneciente al CNRS/Aix-Marseille Université) y el acceso a una cohorte homogénea de pacientes diagnosticados a una edad muy joven, utilizando un único protocolo en el Centro de Recursos de Autismo PACA.



Los resultados se publican en la revista *Biological Psychiatry: Cognitive Neurosciences and Neuroimaging*.

El espectro autista abarca una serie de trastornos del desarrollo neurológico (autismo típico, síndrome de Asperger, otros trastornos generalizados del desarrollo no especificados), que afectan principalmente a las relaciones sociales y la comunicación. Estos trastornos están asociados con el desarrollo anormal del cerebro.

Recientes hallazgos de neuroimagen han sugerido en particular la existencia de un plegado cortical (formación de circunvoluciones en la superficie del cerebro) anormal. Sin embargo, las técnicas estándar de medición neuro-anatómica habían fracasado hasta ahora en encontrar marcadores específicos de cada uno de estos trastornos, y en particular del autismo típico.

Los científicos del Instituto de Neurociencias de la Timone se centraron en un

nuevo marcador geométrico llamado "hoyo surcal". Este es el punto más profundo de cada surco de la corteza cerebral, a partir del cual se desarrollan todos los puntos de los pliegues de la superficie del cerebro. Por lo tanto, existen desde una fase de desarrollo muy temprana, probablemente bajo influencias genéticas, lo que significa que son indicadores que permiten comparar diferentes individuos. Más información en:

<http://www2.cnrs.fr/presse/communique/4373.htm> ■

## La voz del experto

### Potenciales evocados cognitivos en el reconocimiento de caras en autismo

**C** RESUMEN Introducción Existe un procesamiento especial para el reconocimiento de caras distinto al empleado en el reconocimiento de objetos. La zona medial del giro fusiforme derecho muestra una mayor activación ante las caras, es el área fusiforme facial (AFF) aunque posiblemente la integridad del área del área occipital facial derecha (AOF) sea necesaria para esta tarea. También los estudios de neuroimagen señalan la existencia una activación normal del área fusiforme facial en respuesta a las caras pero también del área occipital. Una modulación que apoya la existencia de una vía específica es el efecto de inversión de caras definido como el proceso que muestra una mayor discapacidad para el reconocimiento de caras invertidas que para otros objetos monorientados. El potencial P1 es el componente endógeno inicial en el procesamiento visual, como índice al procesamiento de características que ante el estímulo de caras muestra una menor latencia y mayor amplitud que por la estimulación por objetos. Una respuesta más tardía, el componente negativo N170 también con menor latencia en caras que en la inversión y objetos. Su amplitud se incrementa cuando se invierten las caras, al generarse una mayor activación en su zona origen. Un potencial negativo más tardío se puede asociar a la identificación semántica en el reconocimiento de caras. La onda N170 en autistas muestran una latencia mayor en caras similar a la respuesta de objetos y a su vez no muestran diferencia de latencias en la inversión de caras. Falta por demostrar si tienen respuesta N400 de caras. Conclusión Los potenciales evocados

cognitivos permiten evaluar el reconocimiento de caras tanto en normales como autistas al presentar respuestas a estímulos específicos. Nuevos estudios permitirán valorar si en autistas existe una respuesta N400.

#### PALABRAS CLAVE:

Reconocimiento Caras. Autismo. Potencial evocado cognitivo. N400. N170.

#### INTRODUCCIÓN

El reconocimiento de caras individuales es una capacidad visual humana básica para las relaciones interpersonales (1). Esta función sugiere que existe un procedimiento especial para archivar caras mediante mecanismos distintos a lo utilizados en la identificación de objetos o animales (2); como señala la existencia de pacientes con dificultad para reconocer objetos con capacidad de reconocimiento de caras familiares conservada (3). Contrariamente, otros pueden reconocer objetos pero no identificar caras aunque las pueden diferenciar de objetos o, a veces, distintas versiones de la misma cara. En otra ocasión el paciente no puede reconocer caras o gestos pero puede leer en los labios o a la inversa le paciente no tiene déficit para el reconocimiento de caras pero es aléxico y no lee de los labios. Ambos casos señalan que estos procesos están funcionalmente disociados que confluyen en planos asociativos (4). Por esta razón la prosopagnosia no sea un cuadro específico de no reconocer caras, más bien una forma de agnosia visual. El 94% de los pacientes con prosopagnosia tiene lesión en el hemisferio derecho y el 65% bilateral (5) en los lóbulos occipitovernal o temporal. Dando la idea que existe un módulo es-

pecífico de reconocimiento de caras en la región temporoccipital ventral derecha, mientras que lesiones simétricas contralaterales son asociadas a la anti-prosopagnosia.

Un modulación que apoya la existencia de una vía específica es el efecto de inversión de caras definido como el proceso que muestra una mayor discapacidad para el reconocimiento de caras invertidas que para otros objetos monorientados, objetos en posición normal permite su reconocimiento habitual (6). Una imagen facial además de depender de su fisonomía, lo es de las condiciones lumínicas, situación y expresión. Invertir las caras es modificar tanto la iluminación como la situación de la cara, con lo que se altera el plan general del reconocimiento de caras. Este hecho, indica que ambos parámetros no son ni universales ni estrictamente específicos del objeto y por lo cual la inversión y posición normal son distintos tipos de objetos (7) y posiblemente exista un módulo localizador neurológico para el reconocimiento de caras en posición normal (8). Por esta razón el 'efecto de inversión' es más una alteración del procesamiento de la información en la configuración, con vía específica, que de la memorización (9). Los estudios de neuroimagen señalan la existencia una activación normal del área fusiforme facial en respuesta a las caras pero también del área occipital facial, ambas del hemisferio derecho. Ambas interactuando para el reconocimiento normal de caras (10)

Por estos hechos se evidencia que para dar contenido a una cara es necesario no solo una vía específica, también una

red superior que permita su individualización (11).

### CARAS Y POTENCIALES EVOCADOS COGNITIVOS (PEC)

El potencial P1 (100 ms) es el componente endógeno inicial en el procesamiento visual, como índice al procesamiento de características no espaciales, que presenta un efecto de categoría por menor latencia para caras normales que invertidas y objetos, mientras que la amplitud/área se incrementa sobre todo con las caras, más que con objetos. Pudiendo deberse a que el potencial P1 refleja una visión holística de las caras (12) y que la latencia de las respuestas posteriores dependerá de la naturaleza del estímulo y funciones implícitas (13).

Una respuesta más tardía, el componente negativo N1 muestra una latencia de 170 ms, entre 140 y 190 ms, de menor latencia para las caras que para la inversión y objetos. Su amplitud se incrementa cuando se invierten las caras, al generarse una mayor activación en la zona origen de la N170 y posiblemente no tanto por el reclutamiento de otras áreas corticales (12). El hecho de que en el estímulo con objetos la onda P1 regrese a la línea de base, y no así cuando se estimula con caras indica que existe una actividad suplementaria posiblemente desde zonas temporales laterales que le dan la especificidad 'facial' a la respuesta, posiblemente desde el surco temporal superior (14). Es posible que el incremento de las amplitudes puede deberse a un incremento de la modulación de la atención selectiva para las caras (15).

La latencia de la respuesta P2 no se afecta con la inversión, pero se incrementa su amplitud en regiones occipitales. Si bien su función no está clara, posiblemente representa una respuesta del extraestriado occipital en la detección de características físicas para acciones posteriores como el almacenamiento en memoria, por ejemplo.

Entre 250 a 500 ms aparece una respuesta negativa mayor ante caras familiares que no familiares y que mientras la N170 se centra en región occipitotemporal posterior, este componente registrado en todas las zonas tiene mayor amplitud en regiones centrales y frontales, análogamente al potencial N400 del procesamiento de palabras.

Así, es posible que aquella respuesta se corresponda a la actividad semántica del reconocimiento de caras, más aún cuando son familiares. Este N400-caras modulado por caras familiares puede ser resultante de redes destinadas a la identificación de personas. (16). El empleo de la solución inversa identifica un origen de la onda N400 tanto para lenguaje como en reconocimiento visual un generador común funcional localizado en corteza frontal lateral izquierdo, sugiriendo un papel selectivo de esta zona en seleccionar e integrar la información semántica en un contexto (17). *Figura*

### RECONOCIMIENTO DE CARAS EN AUTISMO

La preferencia de los autistas por objetos inanimados y desinterés por las caras humanas (18) es evidente en el primer año de vida (19). Los niños autistas tienen menor capacidad para el reconocimiento de dibujos de caras o para su posterior memorización.

Pese a ello, en dependencia de los métodos empleados y la naturaleza del estímulo utilizado existe una variedad de mecanismos perceptuales compensatorios que pueden ser empleados por los autistas durante la percepción de las caras y cuyo sistema está por aclarar.

**La preferencia de los autistas por objetos inanimados y desinterés por las caras humanas (18) es evidente en el primer año de vida**

El niño autista es capaz de reconocer las facciones independientemente, pero no consigue procesarlas visoespacialmente, reconoce los rasgos faciales pero es incapaz de integrarlos en una cara específica. Posiblemente debido a un trastorno del procesamiento de la configuración, característico de estos niños (20). Por ello, ante una imagen en movimiento como una película o en

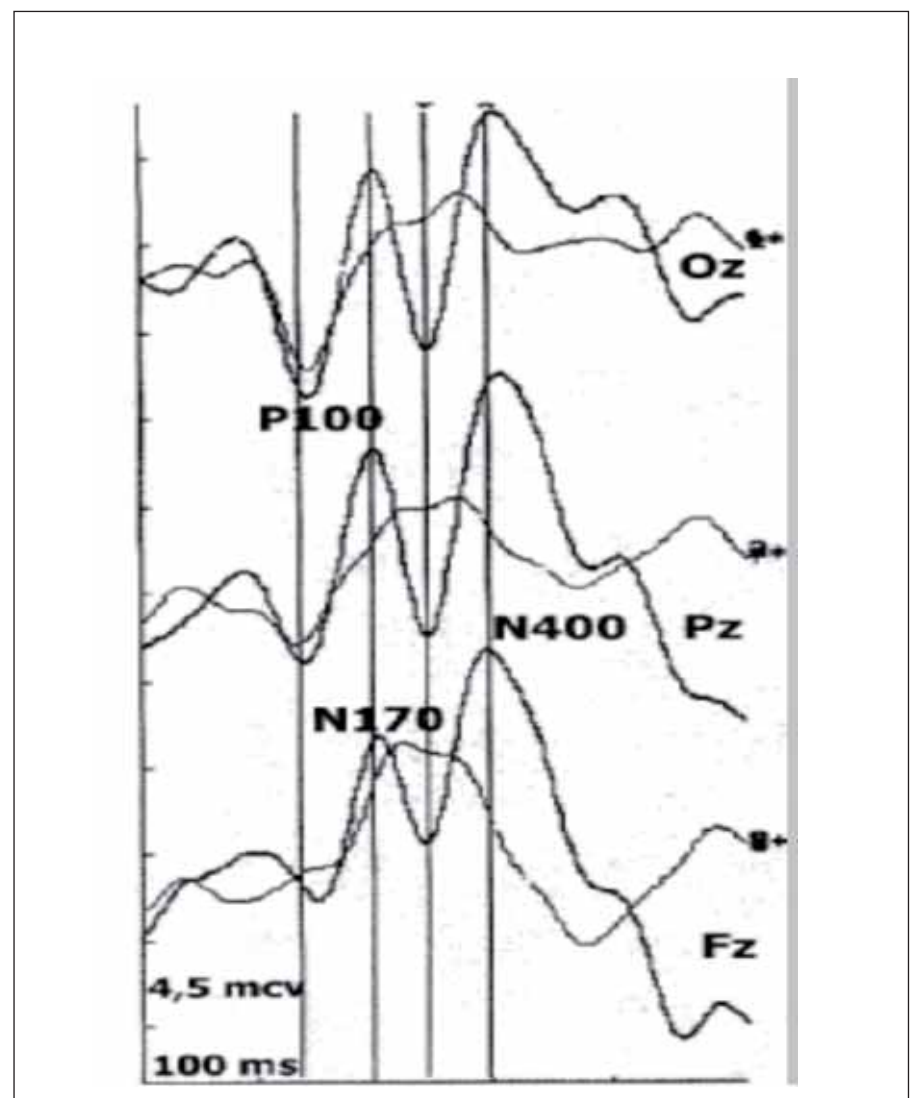


Figura: Respuestas a nivel Occipital medio (Oz), Parietal medio (Pz) y Frontomedial (Fz) ante el estímulo de caras línea gruesa alternando con objetos línea fina. La onda N170 es similar para ambos en Oz, mientras que la onda N400 presenta mayor amplitud en Fz.



una reunión social tienen preferencia visual por los labios, miran únicamente a quién habla, omitiendo claves comunicativas y tienen preferencia de imágenes físicas sobre las sociales [21].

Los autistas y normales presentan una actividad significativa del AFF derecho en respuesta de caras familiares y de extraños. Sobre todo los autistas ante caras familiares. Los sujetos normales enseñan una activación adicional en el cíngulo posterior, amígdala y lóbulos mediales frontales incluyendo el cíngulo anterior. Pero, los autistas muestran una red similar pero más limitada ante caras familiares. La presencia de la amígdala en esta red indica la implicación de la red en múltiples funciones socioemocionales, que en el autismo en presencia de estímulo representa un alto valor como la cada materna. Aunque con una menor activación en región frontomedial. Por ello, en los autistas las caras pueden aumentar su atención y motivación indicando una cierta integridad de la AFF aunque disfuncionante por defectos que la modulan [22].

#### POTENCIALES EVOCADOS COGNITIVOS EN AUTISMO

Los PEC aparecen a partir de los seis meses de vida. La respuesta N170 distribuida bilateralmente en autistas adultos es mayor para el estímulo de muebles que para caras. Además esta respuesta en autistas muestran una latencia mayor en caras similar a la respuesta de objetos y a su vez no hay diferencia de latencias en la inversión de caras [23]. Dado que el reconocimiento de caras se inicia de lactantes, esta alteración puede ser debida a una dificultad precoz que impide el desarrollo precoz del sistema neuronal especializado en el reconocimiento de caras durante un periodo precoz sensible para su desarrollo [24]. Falta por demostrar si tienen respuesta N400 de caras.

En conclusión, los potenciales evocados cognitivos P100, N170 y N400 permiten evaluar el reconocimiento de caras tanto en normales como autistas al presentar respuestas a estímulos específicos. Nuevos estudios permitirán valorar si en autistas precisar las características de su N400.

*José-Ramón Valdizán Usón,  
presidente del Consejo  
Científico de Mas Casadevall*

*Financiado por el Fondo de  
Investigaciones Sanitarias.  
Expediente 01/1579.*

#### BIBLIOGRAFÍA

1. Olivares EI, Iglesias J. Bases neuronales de la percepción y reconocimiento de caras. *Rev Neurol* 200; 30:946-52.
2. Tanaka JW, Farah MJ. Parts and wholes in face recognition. *Q J E Psychol* 1993; 46A:225-45.
3. Moscovitch M, Behrmann M, Winocur G. What is special about face recognition?. Nineteen experiments on a person with visual object agnosia and dyslexia but normal face recognition. *Journal of Cognitive Neuroscience* 1994; 6:233-55.
4. Campell R, Landis T, Regard M. Face recognition and lipreading. A neurological dissociation. *Brain* 1986; 109: 509-21.
5. Farah MJ. Visual agnosia: Disorders of object recognition and what they tell us about normal vision. Cambridge, MA: MIT Press 1990. pp 69-82, 104-111.
6. Valdizán JR, Zarazaga I, Abril B, Sans O, Méndez M. Reconocimiento de caras en el autismo. *Rev Neurol* 2003; 36:1186-89.
7. Moses Y, Ullman S, Edelman S. Generalization to novel image in up-right and inverted faces. *Perception* 1996; 25:443-61.
8. Farah MJ, Wilson KD, Drain HM, Tanaka JR. The inverted face inversion effect in prosopagnosia: evidence for mandatory face-specific perceptual mechanisms. *Vision Res* 1995; 35:2089-93.
9. Freire A, Le K, Symons LA. The face-inversion effects as a deficit in the encoding of configural information: direct evidence. *Perception* 2000; 29:150-70.
10. Rossion B, Schiltz C, Crommelinck M. The functionally defined right occipital and fusiform "face areas". *Neuroimage* 2003; 19: 877-83.
11. Benton AL. The neuropsychology of facial recognition. *American Psychologist* 1980; 35:176-86.
12. Itier RJ, Taylor MJ. N170 or N1? Spatiotemporal differences between object and face processing using ERPs. *Cereb Cortex*. 2004; 14:132-42.
13. Halit H, de Haan M, Johnson MH. Modulation of event-related potentials by prototypical and atypical faces. *Neuroreport*. 2000; 11 :1871-5.
14. Itier RJ, Taylor MJ. Source analysis of the N179 to faces and objects. *NeuroReport* 2004; 15:1261-5.
15. Eimer M. Attentional modulations of event-related brain potentials sensitive to faces. *Cognitive Neuropsychology* 2000; 17:103-16
16. Bertin S, Deouell LY. Structural encoding and identification in facial processing: ERP evidence for separate mechanisms. *Cognitive Neuropsychology* 2000; 17: 35-54.
17. Caldara R., Jermann F., Arango G. L. & Van der Linden M. Is the N400 category-specific? A face and language processing study. *Neuroreport* 2004; 15: 2589-93.
18. Osterling J, Dawson G. Early recognition of children with autism: a study of first birthday home videotapes. *J Autism Dev Disord* 1994; 24:247-57.
19. Happé F. Autism: cognitive deficit or cognitive style?. *Trends Cogn Sci* 1999; 3: 216-22.
20. Lord C. Diagnostic instruments in autism spectrum disorders. En Cohen DJ, Volkmar F eds. *Handbook of autism and pervasive developmental disorders*. New York: John Wiley & Sons; 1997. p. 460-83.
21. Klin A, Jones W, Schultz R, Volkmar F, Cohen D. Defining and quantifying the social phenotype in autism. *Am J Psychiatry* 2002; 159:895-908.
22. Pierce K, Haist F, Sedaghat F, Courchesne E. The brain response to personally familiar faces in autism: findings of fusiform activity and beyond. *Brain Advance Access published online 19 Agosto del 2004*.
23. McPartland J, Dawson G, Webb SJ, Panagiotides H, Carver LJ. Event-related brain potentials reveal anomalies in temporal processing of faces in autism spectrum disorder. *J Child Psychol Psychiatry*. 2004 Oct;45(7):1235-45.
24. Dawson G, Zanolli K. Early intervention and brain plasticity in autism. *Novartis Found Symp*. 2003;251:266-74; discussion 274-80, 281-97. ■

# Miscel·lània

## 'Inclusió, tolerància i respecte', lema del Dia de l'Autisme 2016

Es calcula que a Espanya hi ha unes 450.000 persones amb TEA



La secretària d'Estat, Susana Camarero, el vicepresident d'Autismo España, José Luis Bruned, i el president del CERMI, Luis Cayo, en la presentació de la campanya

**A**mb motiu de la celebració, el 2 d'abril, del Dia Mundial de Conscienciació sobre l'Autisme, la Confederació Autisme Espanya, d'acord amb Autisme Europa, ha impulsat enguany la campanya de conscienciació sota el lema *Inclusió, tolerància i respecte*.

Inclusió, tolerància i respecte són valors que repercuteixen directament en la societat i el seu bon funcionament és responsabilitat de tots. Per això, sota aquest tema, s'ha volgut cridar l'atenció de la societat i crear consciència sobre les persones amb Trastorn de l'Espectre de l'Autisme (TEA), així com impulsar l'accés, la participació ciutadana i la inclusió social real i efectiva de les persones amb TEA en la societat sota un context de respecte, tolerància i igualtat d'oportunitats, i tenint en compte l'especificitat del col·lectiu.

Donada la naturalesa dels TEA i les seves característiques, l'heterogeneïtat de les seves manifestacions i els propis processos de canvi que s'associen al desenvolupament evolutiu, es fa necessari proporcionar contextos adaptats i disposar de suports flexibles i diversos, que responguin a les necessitats individuals de les persones amb TEA al llarg del seu cicle vital, en totes les dimensions que repercuteixen en la seva qualitat de vida (personal, educativa, laboral, social, sanitària, etc.). Com

sabeu, el Dia Mundial de l'Autisme se celebra des de l'any 2007 quan l'Assemblea General de les Nacions Unides (ONU), molt preocupada per la prevalença de l'autisme en totes les regions del món, va declarar per unanimitat el 2 d'abril com el Dia Mundial de conscienciació de l'Autisme i va instar els Estats Membres, les organitzacions competents del sistema de les Nacions Unides i altres organitzacions internacionals, així com a la societat civil, incloses les organitzacions no governamentals i el sector privat, a observar degudament aquest dia i treballar per a la presa de consciència a través de la societat sobre els nens amb autisme. Els TEA afecten a un de cada 100 nens i nenes que neixen.





Ignacio Treviño, Susana Camarero, José Luis Bruned i Luis Cayo, amb el testimoni

xen al nostre país (Autism Europe - AISBL 2015), per la qual cosa s'estima que a Espanya hi ha més de 450.000 persones que pateixen aquest trastorn.

### PRESENTACIÓ DE LA CAMPANYA

La presentació de la campanya es va fer a Madrid, el 31 de març, en un acte encapçalat per la Secretària d'Estat en funcions de Sanitat i Assumptes Socials, Susana Camarero, el president del Comitè Espanyol de Representants de Persones amb Discapacitat (CERMI), Luis Cayo, i el director general de la Discapacitat, Ignacio Treviño. En nom d'Autismo España va participar el seu vicepresident, José Luis Bruned, el qual va explicar el significat del lema d'enguany i el seu testimoni blau, així com els precedents del Dia Mundial de l'Autisme. Bruned va aprofitar l'ocasió per reclamar el desenvolupament del Pla Nacional d'Autisme, aturat per l'actual situació d'interinitat, i va agrair la tasca de totes aquelles persones i entitats que han fet possible la campanya i la seva difusió.

Per la seva banda, la Secretària d'Estat en funcions va afirmar que era un dia

"de celebració" pel que s'ha aconseguit, però també "de reivindicació" pel que falta per aconseguir, ja que, per exemple, entre un 70 i un 90 per cent de les persones amb TEA no tenen feina. Va assegurar que el Govern, encara que en funcions, segueix compromès amb els ciutadans amb trastorns de l'espectre de l'autisme i que, per això, vol treballar en el desenvolupament del Pla d'Acció de l'Estratègia d'Autisme. Al seu torn, Luis Cayo Pérez va ressaltar "la peculiaritat" del Dia de l'Autisme, que, va explicar, porta amb ell el terme de conscienciació i que fa referència "al valor intrínsec i aportació de les persones amb TEA a la societat".

### LIGHT UP BLUE

D'altra banda, any rere any són cada cop més els edificis que se sumen a la iniciativa internacional Light It Up blue i s'il·luminen amb llum blava per conscienciar sobre els TEA.

El Palau de Cibeles de Madrid, les Cases Penjades de Cuenca, la Casa Batlló, la Sagrada Família de Barcelona, el Congrés dels Diputats o la Cate-



L'entrenador del Bayern, amb la campanya

dral de Santiago de Compostel·la són alguns dels llocs emblemàtics que es van il·luminar de blau dins de la iniciativa global. Van ser gairebé 120 edificis monumentals de tot Espanya i diversos centenars arreu del món van participar a favor de la inclusió, la tolerància i el respecte de les persones amb Trastorn de l'Espectre de l'Autisme (TEA). A la plana <http://diamundialautismo.com/> trobareu informació completa sobre la diada. ■

## Reunió del Consejo Nacional de la Discapacidad

**E**l vicepresident de la nostra fundació i de la confederació Autismo España, José Luis Bruned, va participar el 31 de març, en representació de les organitzacions espanyoles de l'autisme, en la reunió anual del Consejo Nacional de la Discapacidad, en la qual van prendre part els màxims representants d'ela discapacitat a Espanya. Dels molts temes que es van abordar, n'hi va haver alguns específics sobre autisme, com la petició d'algun protocol d'actuació, per part dels cossos i forces de seguretat de l'Estat, en cas d'alguna emergència en què hi hagi alguna persona amb autisme afectada o implicada. En aquest sentit, Bruned va proposar enviar un protocol elaborat fa alguns anys per la Federació Catalana d'Autisme i Asperger a iniciativa d'un educador de Guru que va entrar a formar part dels mossos d'esquadra i va veure la necessitat de disposar-ne d'un. ■



## Edimburg acollirà l'onzè Congrés Internacional Autisme-Europa



**L**a capital escocesa, Edimburg, acollirà del 16 al 18 de setembre l'onzena edició del Congrés Internacional d'Autisme-Europa, que en aquesta ocasió estarà organitzat per la National Autistic Society de la Gran Bretanya. Amb el lema Felix, sa i apoderat, el Congrés se centrarà en els avanços més recents del camp de l'autisme, incloent les causes, la genètica, diagnòstic, intervenció primerenca, tractaments, educació, suports, ocupació, drets i políti-

ques, entre altres temes. També cobrirà l'evolució dels coneixements, drets i serveis per a persones amb autisme, i proporcionarà informació sobre la futura evolució dels coneixements i tecnologies per a les persones amb autisme que, després, poden convertir-se en part de la vida diària.

En totes les seves edicions anteriors, aquest esdeveniment s'ha consolidat com un dels referents europeus pel que fa a in-

vestigació i aportacions a la qualitat de vida de les persones amb autisme i les seves famílies. És també un fòrum obert de participació de familiars i professionals, tots amb un mateix objectiu. Alhora, és un reflex de la importància de treballar des del marc europeu per a la consolidació dels drets de les persones amb autisme.

Més informació al web d'Autisme Europa (informació en anglès i francès): <http://www.autismeurope.org/> ■



# Audiovisual

## CD solidari amb l'autisme

L'Associació Cultural Univers Agatha Autisme va presentar al gener a Barcelona el CD solidari Notes blaves per l'autisme. L'objectiu: tenir recursos propis per poder sensibilitzar sobre els trastorns d'èspectre autista (TEA) i difondre l'activitat de l'entitat, que presideix Gabriel Maria Pérez. En el disc han col·laborat una quinzena de músics, entre els quals el pianista Jordi Sabatés, el cantant i baixista Jordi Batiste i el cantautor Jordi Gomara.

El precedent de l'Univers Agatha neix fa tres anys amb el projecte Autisme: Trenquem el silenci amb poesia, una antologia poètica de 350 poetes, entre ells Joan Margarit, Sònia Moll o Carles Duarte, a més de la col·laboració de persones relacionades amb el trastorn. Posteriorment es va impulsar l'Associació Cultural Univers Agatha Autisme, on han promogut la publicació d'un llibre, encara per editar, i el disc presentat a Barcelona. La presentació oficial del disc es va fer l'u d'abril a l'Escola Superior de Música Jam Session. ■



## El solista de la orquesta

Curtmetratge que té com a protagonista Antonio Belmonte, un noi d'Albacete que s'ha convertit en la primera persona amb Trastorn de l'Espectre de l'Autisme amb dificultats de llenguatge i interacció social que ha aconseguit ser alumne en un grau professional en un conservatori a Espanya. En concret, Antonio estudia segon curs de grau professional de música en l'especialitat de contrabaix. Com a mostra del seu talent, la banda sonora del curtmetratge està composta i interpretada pel mateix Antoni.

El documental, dirigit per Arancha Echevarría i promogut per la Fundació Orange, explica en la seva sinopsi: "Antonio és excepcional. Té oïda absoluta. Una rara qualitat que només una de cada 10.000 persones posseeix. Mozart era un d'aquests genis i gràcies a aquest sentit perfecte era capaç de compondre obres mestres. Però Antonio és més comú en una altra faceta: té autisme. Aquesta és la història d'un músic diferent. Amb només 15 anys, és el primer alumne amb autisme a arribar a un grau professional de conservatori a Espanya".

Antonio ha superat per això les dificultats que suposen els seus problemes d'interacció i llenguatge, així com la hipotonia muscular, que van acompanyats, per contra, d'una gran capacitat musical i un interès per tot allò relacionat amb els instruments. Més informació al web [www.antonibelmonte.com](http://www.antonibelmonte.com) ■





## Pensamientos de Nil

**C**urtmetratge realitzat per Dani Andreu, el pare de dos nens, un d'ells amb autisme. Dani Andreu, que participa activament en l'Associació Gueopic, va decidir donar una visió diferent a com un nen afronta l'autisme del seu germà, ja que és el germà el narrador de la història. El documental és, sobretot, un treball que convida a la reflexió. Tot i durar poc més de dos minuts, ha rebut diversos premis, com el premi del públic del festival de Saragossa. Però potser el seu ús com a motiu per parlar de l'autisme amb altres nens és el seu major premi. Darrere dels pensaments de Nil hi ha una història im-

pressionant, d'una família que va decidir que res és impossible. La història que va inspirar aquest curt la trobareu al web de l'associació [www.gueopic.com](http://www.gueopic.com). A través d'aquesta web en Dani permet la descàrrega d'una aplicació per a dispositius mòbils que ell mateix ha dissenyat per facilitar la comunicació de les persones amb autisme per mitjà de pictogrames. És una aplicació molt senzilla, ampliable amb les imatges i sons que cada usuari i família necessita, que costa només 0,99 euros (per al manteniment del web) i és de franc per a les famílies sense recursos. L'associació, a més, informa les famílies sobre ajuts i tràmits al seu abast. ■



## Llibres

### Todos los azules

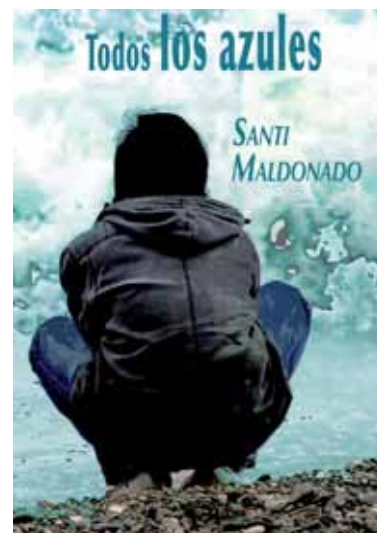
Santi Maldonado. Editorial AguaClara

**C**onvençuts que la literatura de ficció escrita sobre l'autisme no s'ajusta a la realitat, l'editorial Agua Clara ha publicat aquesta novel·la, escrita per Santi Maldonado (Donostia, 1969) i sorgida arran que el seu fill fos diagnosticat de TEA. Maldonado, és periodista i aquesta és la seva primera novel·la.

En ella, Aimar, el protagonista, és un jove amb autisme que busca el seu lloc al món: el llenguatge verbal és una mica estrany per a ell, un codi indesxifrabable amb unes regles pròpies que escapen a la seva comprensió.

Jon torna a la seva ciutat després d'haver passat alguns anys a l'estranger, es retroba amb l'Ane, la mare d'AIMAR, un amor de joventut, i aquestes tres vides comencen a creuar els seus presents i els seus passats.

Todos los azules duu el lector fins al ric món interior de l'AIMAR, les seves formes de pensar i sentir, les limitacions del seu trastorn i la seva capacitat de superació. La novel·la no només constitueix una reivindicació del dret a ser diferent, sinó que, a més, com tota bona novel·la, vol posar al lector en contacte viu amb la naturalesa humana. ■



### Juan tiene autismo

Ediciones Jaguar

**D**esprés de l'edició de 'Tengo síndrome de Down o Tengo Dislexia', Ediciones Jaguar es torna a implicar amb els nens diferents i amb la sensibilització sobre uns trastorns que són cada cop més visible a la societat, l'autisme. En aquest cas ha publicat Juan tiene autismo, on explica la història de Juan, de com la seva família

aprèn sobre els TEA, aprèn a tractar-lo amb naturalitat i com el mateix nen aconsegueix fer-se un lloc a l'escola. És una història positiva i d'integració davant situacions per a les quals no hem estat preparats. Es tracta, d'altra banda, d'un projecte solidari, ja que es destinaran a Autismo España 50 cèntims per cada exemplar venut. ■

## Lucas tiene superpoderes

Ana Luengo y Marisol Díaz (il·lustracions). Ediciones de Fábula.

**U**na tarda amb una família amb un fill, Lucas, de quatre anys, amb autisme. Escenes quotidianes, sense judicis de valor. I en el moment en què els adults no saben respondre la pregunta "Què és l'autisme?", els nens han de descobrir què és tot jugant amb el seu cosí Lucas. Conte pensat per donar a conèixer l'autisme als nens, però també als adults. Si volem tenir una inclusió plena, cal conscienciar a tots els que ens envolten.

Per això, aquest conte presenta de forma senzilla situacions del dia a dia que poden donar-se en una família amb una persona amb autisme, per mostrar a tots aquells que ens envolten que tot té una raó de ser, i que un nen o una nena amb autisme pot sorprendre tant com els altres i, sobretot, ha de poder comptar amb els mateixos drets. ■



## Mira'm als ulls

Premi de relats de l'associació de personal de "La Caixa"

**A**questa antologia reuneix els textos finalistes del premi de relats curts Mira'm als ulls, convocat per l'Associació del Personal de "la Caixa", dins el marc del Pla d'Acció Social. Escrits per nens, joves, adults i gent gran, aquests relats comparteixen una doble perspectiva de la realitat social actual: la dels que travessen situacions difícils i la d'aquells que intenten ajudar-los.

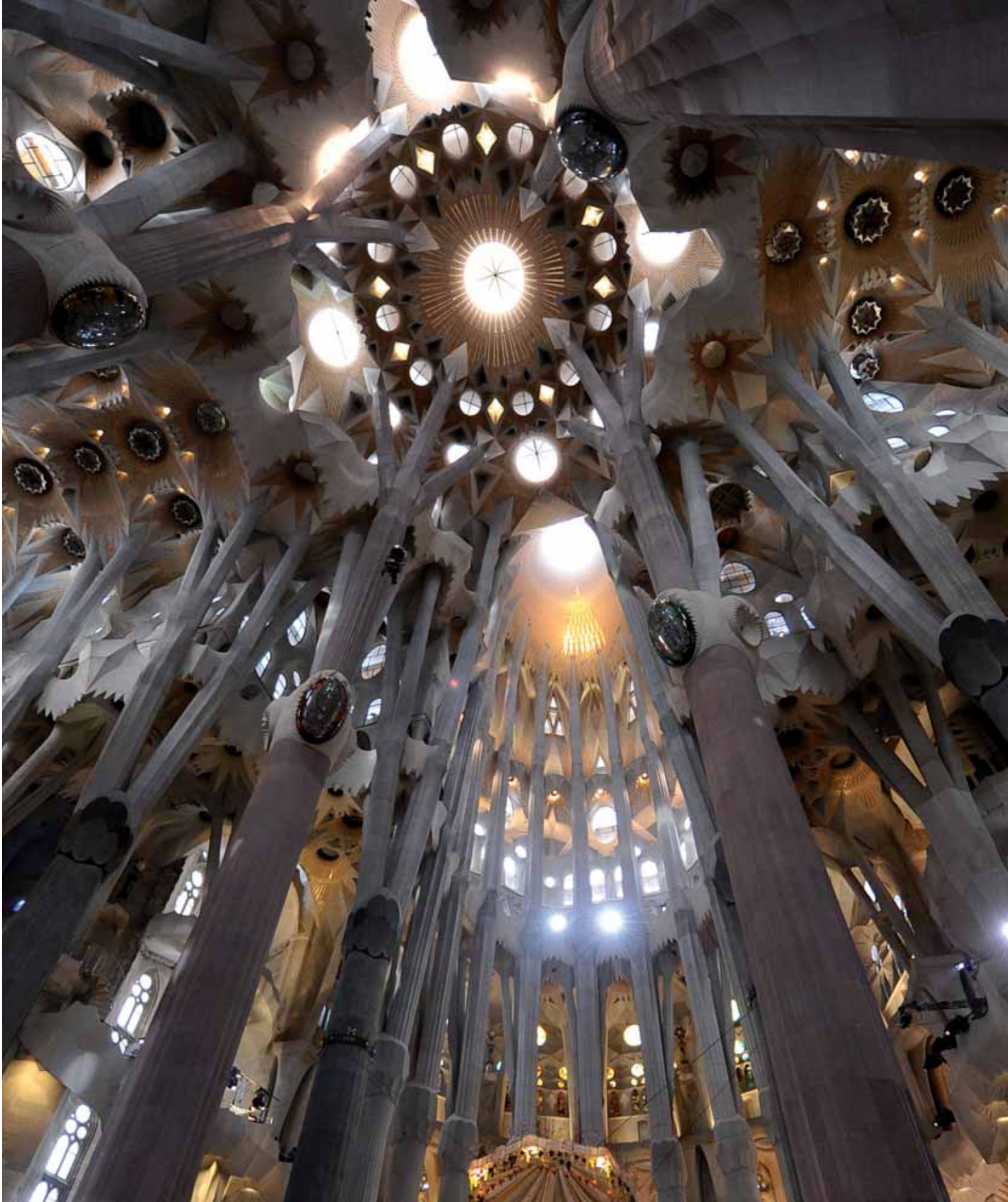
Es tracta d'un llibre coral i polifònic, molt cuidat i ricament il·lustrat, que fa ressonar les veus de les persones que pateixen la desigualtat i la injustícia d'una societat cada vegada més individualista, però que, lluny de

deixar-se vèncer per elles, s'entesten a trobar la bellesa de cada ocasió.

Les quaranta peces que conformen aquest llibre ens mostren el que significa per a una persona analfabeta aprendre a llegir, com es pot viure al costat d'una persona que està a punt de morir, què es necessita per superar les pors ... En definitiva, ens ajuden a mirar amb més sensibilitat i compassió, a no ser indiferents davant el dolor dels altres. Els drets d'autor per la venda del llibre es donaran a l'Associació Síndrome d'Angelman, que lluita per donar resposta a aquesta malaltia neurogenètica que afecta un de cada vint mil nounats. ■







## La luz del templo, un hecho histórico

Nuestra participación en el proyecto de iluminación de la Basílica de la Sagrada Familia, en estrecha colaboración con el equipo de arquitectos que lideran la continuación de la obra, nos llena de orgullo por haber aportado nuestra luz a la obra más emblemática de Gaudí, un símbolo de esfuerzo.

*"La cualidad esencial de la obra de arte es la armonía que en las obras plásticas nace de la luz, que da relieve, decora."*  
Antoni Gaudí.

[www.troll.es](http://www.troll.es)

**troll**  
LED&CO





## Sistemas de tubería modular

- Extracción de aire, polvo, humos, neblinas y subproductos a escape libre o a filtros y ciclones.
- Transporte y distribución de sólidos y partículas en líneas de producción.
- Ventilación, climatización y refrigeración de procesos industriales.



METALÚRGICA ROS, S.A.U.

Pol. Ind. Pla de Poliger, Sector Nord - Sau 1  
17854 SANT JAUME DE LLIERCA  
(Girona) SPAIN  
Tel. +34 972 26 14 67  
Fax +34 972 26 95 39  
e-mail: [rostubos@rostubos.com](mailto:rostubos@rostubos.com)

[www.rostubos.com](http://www.rostubos.com)